

# ナロディー

## テクニカル・マニュアル

TM-ME-12

### お願い

- 本書は、製品を安全に正しく施工し、施主様などへの危害や損害を未然に防ぐためのものです。あやまった方法で作業を行った場合、製品破損や落下、不具合が発生するおそれがあります。内容（指示）を十分に理解したうえで、施工を行って下さい。
- 施工完了後、添付の取扱説明書の内容を説明の上、ご使用者またはお施主様へお渡し下さい。
- 本書は、取り付け工事中でのご不明な点やメンテナンスにより製品の構造をご確認いただく上で重要となりますので、いつでも調べられるよう大切に保管して下さい。
- 電気配線や結線などは、「電気工事士」の有資格者が行って下さい。
- 施工や点検作業などを行う場合は、突然の動作や感電防止のため必ず電源を切って下さい。また、必ず適切な安全保護具を着用して下さい。



# もくじ

	ページ
<b>1. 基本構成</b>	
1-1 主要部材名称	1
1-2 断面納まり図	1
1-3 平面納まり図	2
1-4 取り付けタイプ	3
<b>2. 仕様</b>	
2-1 出巾と勾配の関係	4
2-2 取り付け時の注意	4
2-3 間口規格別標準設置寸法	6
2-4 部材寸法設定表	7
2-5 規格記号、重量表	8
2-6 標準設置寸法一覧	12
2-7 部品リスト	17
2-8 手動ギア（逆転防止機構付）について	20
<b>3. 施工</b>	
3-1 取り付けの準備	21
3-2 上ケースの取り付け（オプション）	22
3-3 ベースパイプの組み立て	23
3-4 ベースパイプの取り付け	23
3-5 キャンバスの組み込み	24
3-6 巻取パイプの取り付け（F サイド側）	24
3-7 巻取パイプの取り付け（D サイド側）	25
3-8 前枠の取り付け	26
3-9 アームの取り付け	26
3-10 アームと前枠の固定	27
3-11 アーム角度の調整	27
3-12 アーム位置の調整	27
3-13 巻取サポートの調整	28
3-14 上ケース側板の取り付け（オプション）	28
3-15 完全組込製品の取り付け	29
3-16 施工後の確認項目	30
<b>4. 結線システム</b>	
4-1 モーターの組み込み	31
4-2 電源の確認	32
4-3 モーター性能表	32
4-4 リミット装置とモーター線	33
4-5 リミット調整方法	33
4-6 標準スイッチ	34
<b>5. キャンバスの縫製</b>	
5-1 キャンバス選定の注意	35
5-2 縫製方法	36
<b>6. 部品寸法</b>	
6-1 取付ブラケット	37
6-2 下地金具（標準タイプ）	37
6-3 目かくしプレート	38
<b>7. 駆動仕様</b>	
7-1 早見一覧表	39

1

2

3

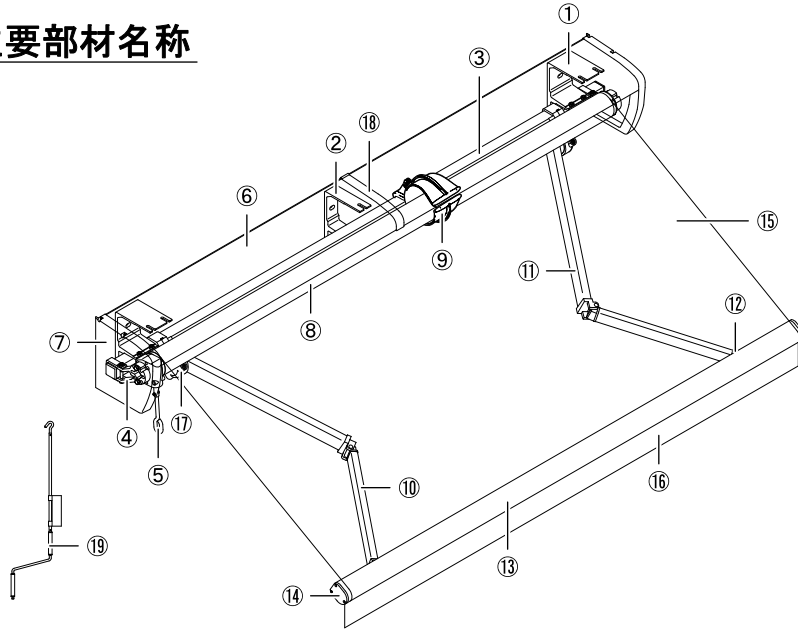
4

5

6

7

## 1-1 主要部材名称



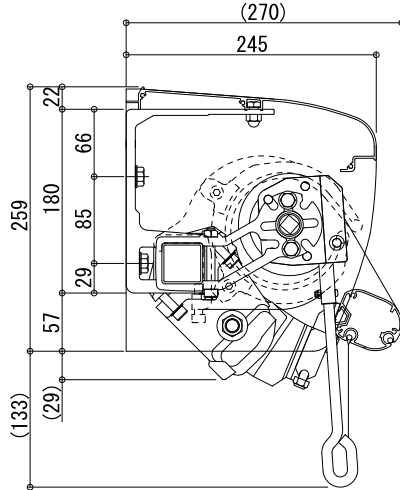
No.	名称
①	取付ブラケット※ <sup>1</sup>
②	上ケース用補助取付ブラケット※ <sup>2</sup>
③	ベースパイプ
④	エンドブラケット
⑤	手動ギア※ <sup>3</sup>
⑥	上ケース※ <sup>4</sup>
⑦	上ケース側板※ <sup>4</sup>
⑧	巻取パイプ
⑨	巻取サポート※ <sup>5</sup>
⑩	アーム (左)※ <sup>6</sup>
⑪	アーム (右)※ <sup>6</sup>
⑫	前枠金具
⑬	前枠
⑭	前枠キャップ
⑮	キャンバス
⑯	フリル
⑰	アームブラケット
⑱	上ケースジョイントカバー※ <sup>7</sup>
⑲	クランクハンドル※ <sup>8</sup>

- ※<sup>1</sup> 取り付け方法によって、壁付用、上ケース用、天井付用の3種類の設定があります。  
 ※<sup>2</sup> 間口規格によっては、使用しない場合もあります。(上ケース設定時のみ)  
 ※<sup>3</sup> 手動ギアは手動タイプでの設定です。その他に電動、電手動、電動リモコンタイプの設定もあります。  
 ※<sup>4</sup> 上ケースはオプション設定です。上ケース側板は上ケースのセット部品です。  
 ※<sup>5</sup> 間口規格によっては、使用しない場合もあります。  
 ※<sup>6</sup> アームの規格は、10、15、20、25、30の5種類です。  
 ※<sup>7</sup> 2～4連装で、上ケース設定(オプション)の場合です。  
 ※<sup>8</sup> 手動、電手動タイプでの設定です。サイズは20ページの表を参照して下さい。

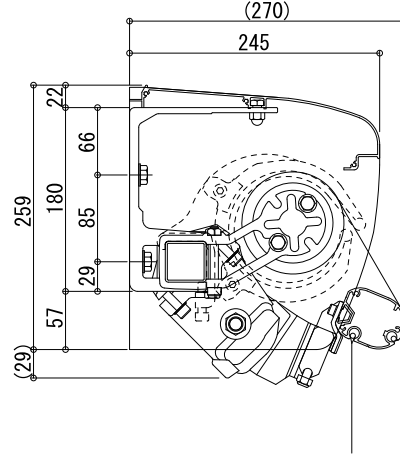
※電動、電手動タイプには、標準スイッチがセットされます。

## 1-2 断面納まり図

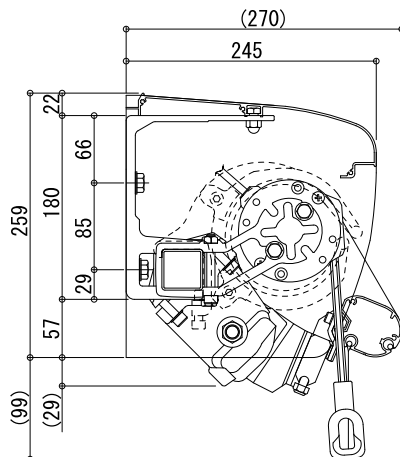
[1] 手動タイプ



[2] 電動、電動リモコンタイプ



[3] 電手動タイプ

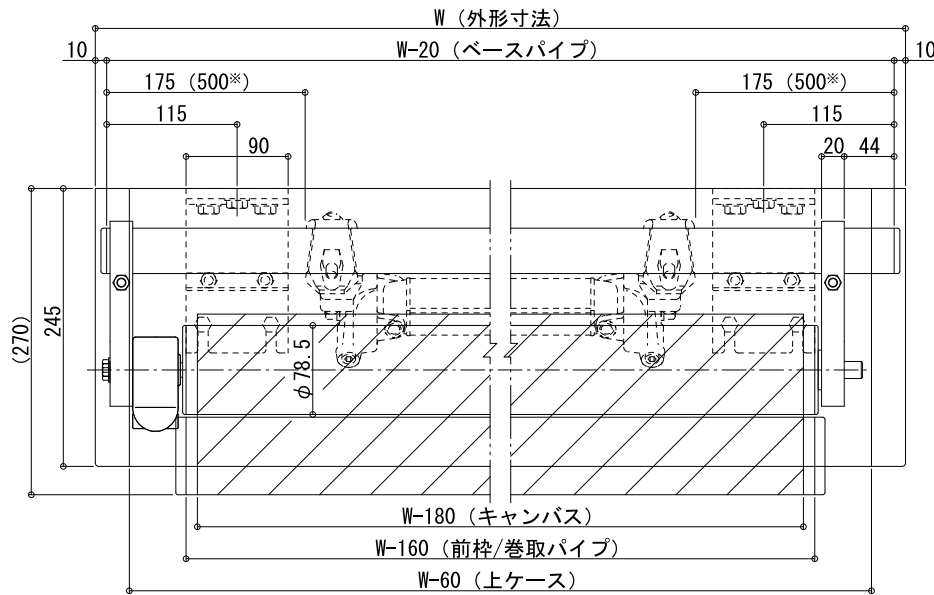


※図はキャンバス角度15°時での納まりです。キャンバス角度によって、アームの納まり位置は変化します。また、アーム規格によって設定可能範囲が異なります。

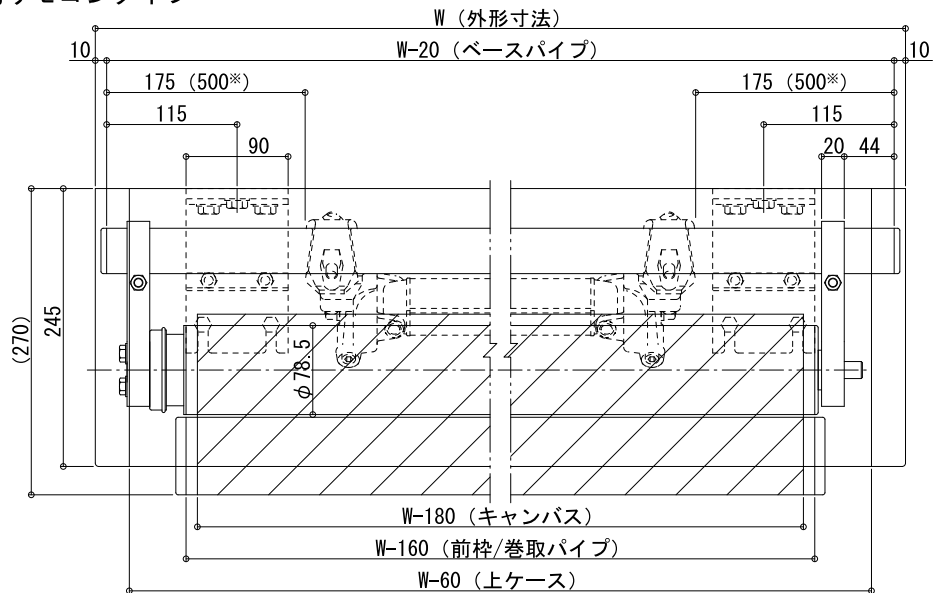
### 1-3 平面納まり図

※寸法 (500) は、2.5 ~ 3.25 間時

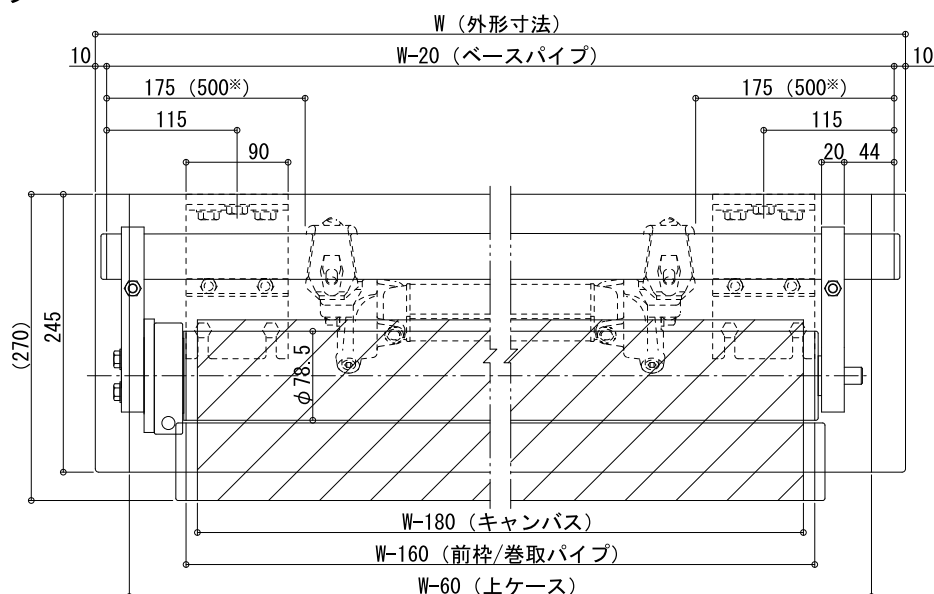
#### [1] 手動タイプ



#### [2] 電動、電動リモコンタイプ



#### [3] 電手動タイプ



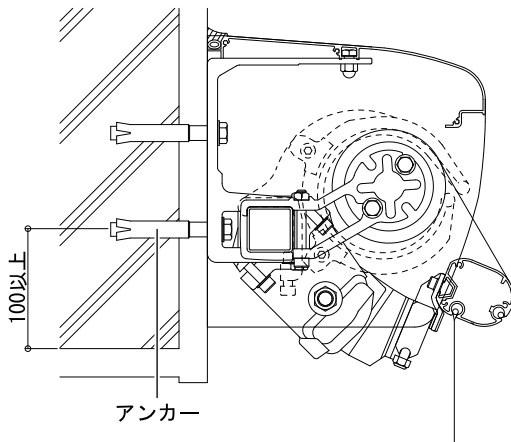
1
2
3
4
5
6
7

## 1-4 取り付けタイプ

※取付ブラケットは、本体の使用に耐えられる構造体に確実に取り付けて下さい。

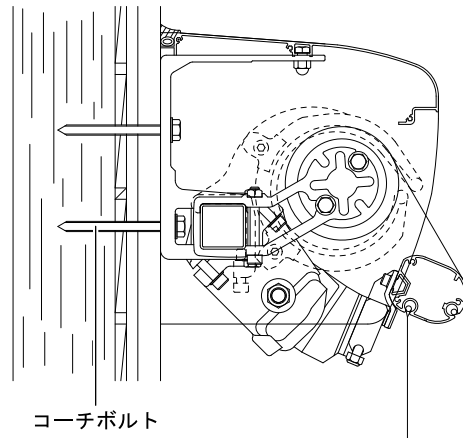
※下地金具を用いる場合、下地金具の強度と取り付け部位の強度は本体の使用に確実に耐えられる金具と方法にして下さい。

### [1] コンクリート造壁面納まり



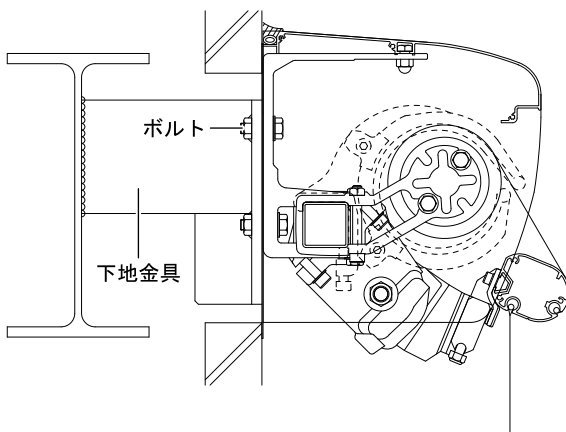
※アンカー類は、躯体の構造に適した物をご使用下さい。

### [2] 木造壁面納まり



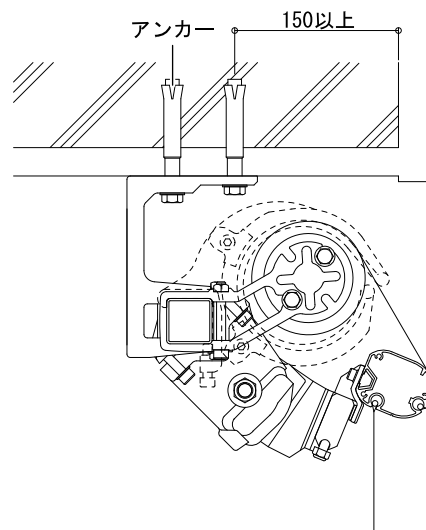
※コーチボルトは、柱、梁等の構造体に直接締結して下さい。  
 ※柱は、10年以上維持できる十分な強度があり、100角以上の材料（松、桐、檜等）とし、コーチボルトを65mm以上は柱、梁材料に確実にねじ込んで締結して下さい。

### [3] ALC造壁面納まり



※ALC造の場合、必ず構造体の鉄骨から下地金具を用いて取り付けて下さい。

### [4] コンクリート造天井納まり



※コーチボルトによる木造天井面への取り付けは出来ません。  
 ※壁面から600mm以上離れている場合や、壁面の無い場合等では、38ページの天井付用取付ブラケット補強金具を用いて下さい。  
 また、補強金具が設置出来ない場合は、取付ブラケットを増やして補強して下さい。

参考締結部品一覧表

躯体	品種	サイズ	下穴径
木造	コーチボルト	φ9×100	φ6.5
RC造打放し	グリップアンカー	M10×40	φ14.5
	オールアンカー	M10×80	φ10.5
RC+モルタル等	アジャストアンカー	M10×80	φ15.0

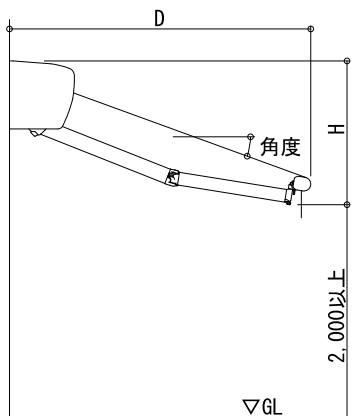
※アンカーを使用する場合は、安全を第一に考えて、十分強度のある物をご使用下さい。

参考可動時間とクランクハンドル回転量

アーム規格		10アーム	
モーター可動時間	50Hz	約20秒	
	60Hz	約17秒	
クランクハンドル回転量	手動	約60回	
	電動	M40CSI	約220回
		M60CSI	
		M80CSI	
		M100CSI	

※表内の数値は巻取パイプφ78.5とメロディーキャンバス及び標準設定の手動ギア、モーター等を条件として算出したものです。

## 2-1 出巾と勾配の関係



勾配寸法表

(単位 : mm)

7-4 角度	10		15		20		25		30	
	D	H	D	H	D	H	D	H	D	H
15°	1,142	459	1,601	581	2,068	705	2,548	834	3,008	957
20°	1,126	541	1,573	702	2,027	866	2,494	1,036	2,942	1,199
25°	1,103	621	1,533	820	1,971	1,024	2,422	1,233	2,854	1,434
30°	1,071	699	1,483	935	1,902	1,176	2,332	1,423	2,745	1,661
35°	1,033	774	1,423	1,045	1,818	1,321	2,226	1,605	2,616	1,878
40°	987	845	1,351	1,149	1,722	1,458	2,102	1,777	2,467	2,083
45°	934	913	1,270	1,247	1,612	1,587	1,963	1,938	2,300	2,275
50°	874	975	1,179	1,337	1,490	1,706	1,809	2,086	2,116	2,451
55°	807	1,032	1,080	1,419	1,357	1,814	1,642	2,220	1,915	2,610
60°	734	1,085	971	1,496	1,213	1,914	1,461	2,344	1,700	2,757
65°	656	1,137	856	1,567	1,060	2,004	1,270	2,454	1,471	2,886
70°	571	1,182	734	1,628	899	2,081	1,069	2,548	1,232	2,996
75°	483	1,219	606	1,677	731	2,143	859	2,623	983	3,083
80°	391	1,248	473	1,715	557	2,190	643	2,679	726	3,148
85°	296	1,269	337	1,741	379	2,221	423	2,716	464	3,190
90°	199	1,280	199	1,753	199	2,236	199	2,732	199	3,208

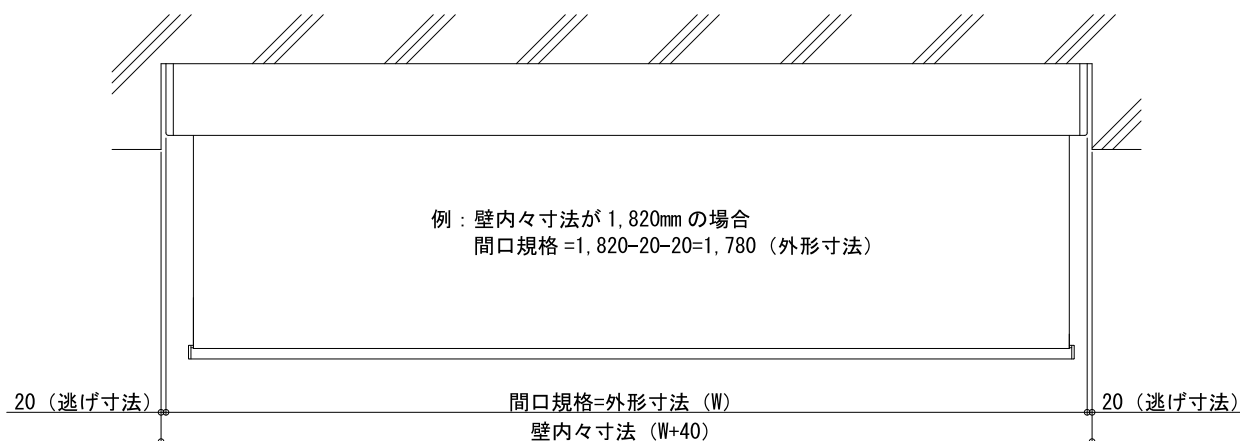
※  の範囲は標準設定外です。屋内でのご使用を除き、雨がたまる恐れのある屋外で使用される場合は保証対象外となります。  
 ※天井付け納まりの場合、H寸法 45mm、壁付け納まりの場合、H寸法 65mm をそれぞれ減算して下さい。  
 ※表内の数値は参考値ですので、設置時の目安としてご使用下さい。  
 ※途中使いをすると雨がたまり易くなりますので、ご注意下さい。

## 2-2 取り付け時の注意

### [1] 外形寸法の設定

間口規格は、外形寸法（上ケース側板外々）を基準としています。

#### 【袖壁のある壁面等に設置する場合】



### [2] 取り付け場所の制限

取り付け高さは、地面から 12m 以下（3～4 階）を基準として取り付けして下さい。  
 強風の影響を受けやすい場所への取り付けは、お避け下さい。

1
2
3
4
5
6
7

● 2. 仕様 ●

[3] 取り付け部高さ寸法の設定

取り付け部分の上下に障害物等がある場合は、取り付け位置に注意して下さい。

[上部に障害物がある場合]

製品上端と障害物下端との間を 15mm 以上確保して下さい。上ケースが取り付けられない場合があります。

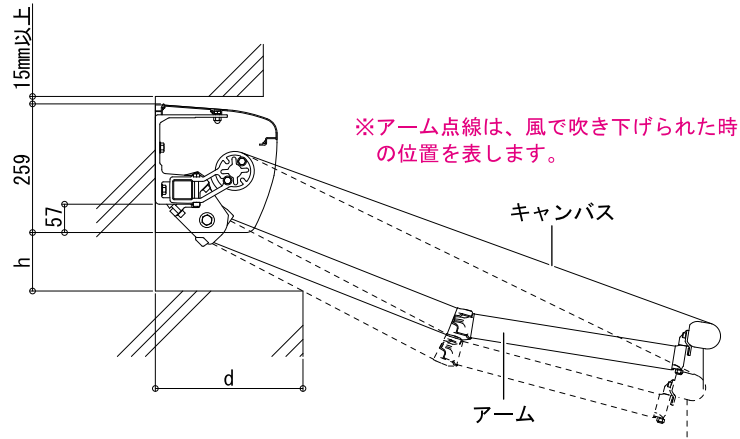
[下部に障害物がある場合]

製品下端と障害物上端 (h) との間を  $h=43\text{mm}$  以上確保して下さい。

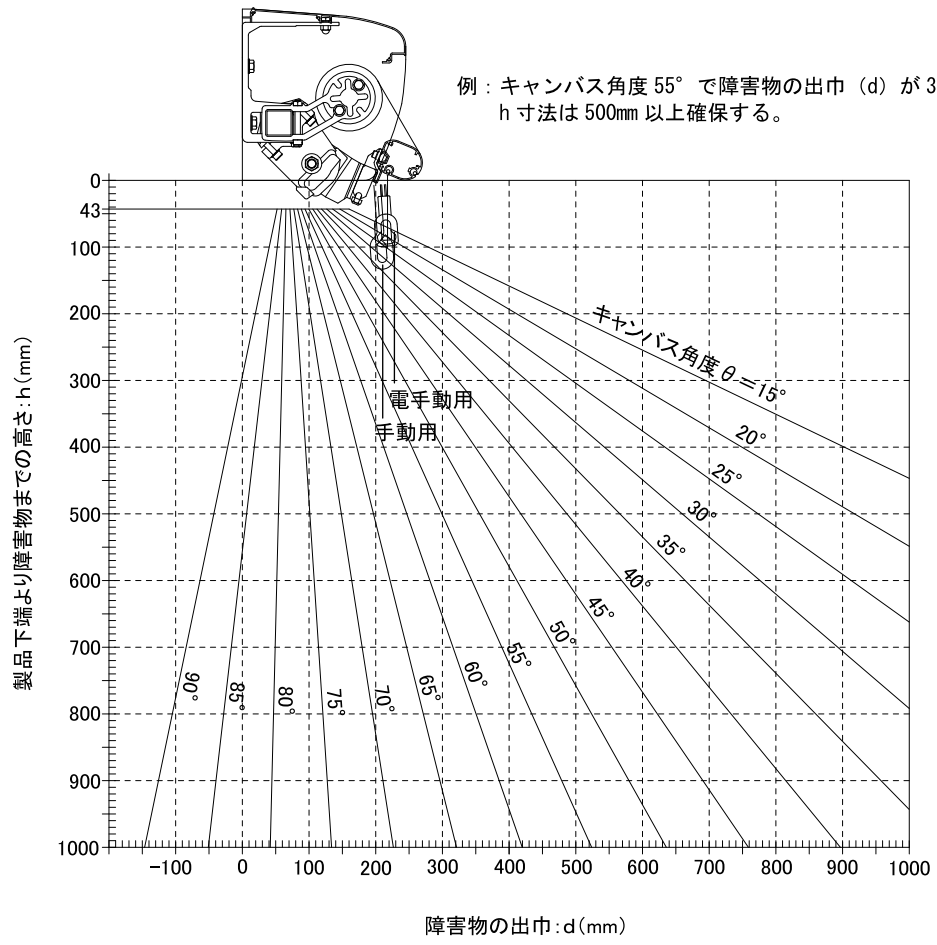
また、駆動方式により製品下端と障害物上端 (h) 及び障害物の出巾 (d) を下図を参考に設定して下さい。

※目安寸法となります

- 1
- 2
- 3
- 4
- 5
- 6
- 7



例：キャンバス角度  $55^\circ$  で障害物の出巾 (d) が 300mm の場合、  
h 寸法は 500mm 以上確保する。





## 2-3 間口規格別標準設置寸法

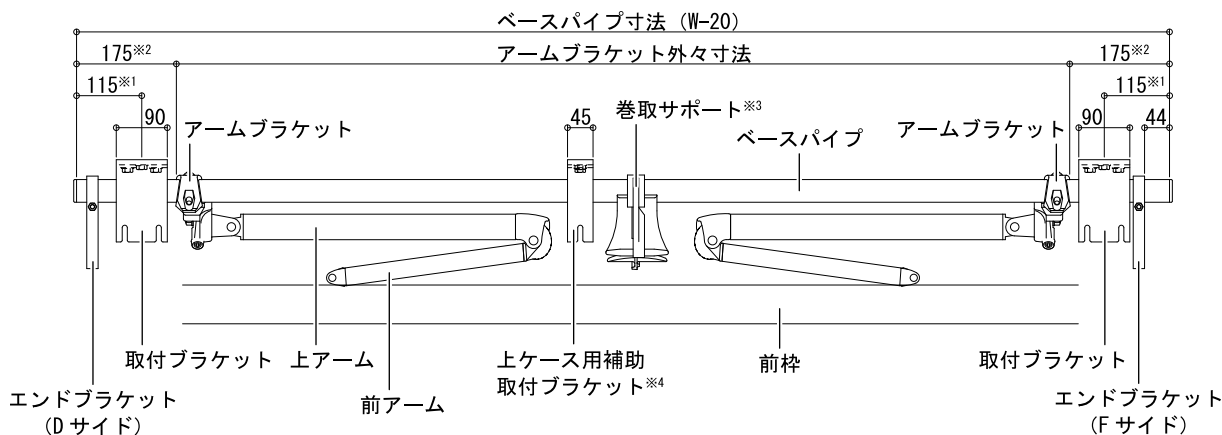
### [1] アーム規格毎諸寸法

(単位 : mm)

アーム規格		10	15	20	25	30
最小間口寸法 = 外形寸法 (W)		1,710	2,190	2,680	3,210	3,700
※アームブラケットを取付ブラケットの外側に設置した特殊な納まりの場合	手動	1,460	1,940	2,430	2,960	3,450
	電動、電動リモコン	1,475	1,955	2,445	2,975	3,465
	電手動	1,470	1,950	2,440	2,970	3,460
形材寸法	上アーム	520	760	1,005	1,245	1,490
	前アーム	410	650	895	1,145	1,385
最小アームスパン※		1,340	1,820	2,310	2,840	3,330

※最小アームスパンとは、アーム1ペアのアームブラケット外々寸法です。

### [2] 部品設置寸法



※1 この寸法は、115 ~ 300mm の範囲内で移動可能です。

※2 ※1 の移動に合わせて、調整して取り付け下さい。なお、規格間口 2.5 ~ 3.25 間用では、500mm で設定して下さい。

※3 巻取サポートは、規格間口 2.75 間より大きいサイズで使用します。取付位置は、[3] 巻取サポート設置寸法を参照して下さい。

※4 上ケース用補助取付ブラケットは、規格間口 1.75 間より大きいサイズで使用します。(上ケース設定時のみ)

### [3] 巻取サポート設置寸法

図は目安です。寸法近くのキャンバスウェルダ一部に設置して下さい。



※巻取サポートと取付ブラケットの取り付け位置が重なる場合は、巻取サポートの位置を優先して下さい。

※巻取サポートは、所定の数量を必ず用いて下さい。

- 1
- 2
- 3
- 4
- 5
- 6
- 7

## 2-4 部材寸法設定表

(単位 : mm)

間口規格			外形寸法	ベースパイプ	前枠	巻取パイプ	キャンバス	上ケース
記号	mm	間	W	W-20	W-160	W-160	W-180	W-60
20	2,045	1.0	2,045	2,025	1,885	1,885	1,865	1,985
25	2,525	1.25	2,525	2,505	2,365	2,365	2,345	2,465
29	2,980	1.5	2,980	2,960	2,820	2,820	2,800	2,920
34	3,435	1.75	3,435	3,415	3,275	3,275	3,255	3,375
38	3,890	2.0	3,890	3,870	3,730	3,730	3,710	3,830
43	4,345	2.25	4,345	4,325	4,185	4,185	4,165	4,285
48	4,800	2.5	4,800	4,780	4,640	4,640	4,620	4,740
52	5,255	2.75	5,255	5,235	5,095	5,095	5,075	5,195
57	5,710	3.0	5,710	5,690	5,550	5,550	5,530	5,650
59	5,965	3.25	5,965	5,945	5,805	5,805	5,785	5,905
66	6,620	3.5	6,620	6,600	6,460	6,460	6,440	6,560
75	7,530	4.0	7,530	7,510	7,370	7,370	7,350	7,470
84	8,440	4.5	8,440	8,420	8,280	8,280	8,260	8,380
93	9,350	5.0	9,350	9,330	9,190	9,190	9,170	9,290
102	10,260	5.5	10,260	10,240	10,100	10,100	10,080	10,200
111	11,170	6.0	11,170	11,150	11,010	11,010	10,990	11,110
120	12,080	6.5	12,080	12,060	11,920	11,920	11,900	12,020
129	12,990	7.0	12,990	12,970	12,830	12,830	12,810	12,930
139	13,900	7.5	13,900	13,880	13,740	13,740	13,720	13,840
148	14,810	8.0	14,810	14,790	14,650	14,650	14,630	14,750
157	15,720	8.5	15,720	15,700	15,560	15,560	15,540	15,660
166	16,630	9.0	16,630	16,610	16,470	16,470	16,450	16,570
175	17,540	9.5	17,540	17,520	17,380	17,380	17,360	17,480
184	18,450	10.0	18,450	18,430	18,290	18,290	18,270	18,390
193	19,360	10.5	19,360	19,340	19,200	19,200	19,180	19,300
202	20,270	11.0	20,270	20,250	20,110	20,110	20,090	20,210
211	21,180	11.5	21,180	21,160	21,020	21,020	21,000	21,120
220	22,090	12.0	22,090	22,070	21,930	21,930	21,910	22,030

1

2

3

4

5

6

7

## 2-5 規格記号、重量表

(単位 : kg)

間口規格		機能 区分	規格記号	アーム規格				
記号	外形寸法		重量	10	15	20	25	30
ME20	2,045mm (1.0間用)	手動	規格記号	ME-H-2010	-	-	-	-
			重量	21.2	-	-	-	-
		電動	規格記号	ME-M-2010	-	-	-	-
			重量	23.0	-	-	-	-
		電手動	規格記号	ME-MH-2010	-	-	-	-
			重量	23.7	-	-	-	-
電動リモコン	規格記号	ME-R-2010	-	-	-	-		
	重量	23.0	-	-	-	-		
ME25	2,525mm (1.25間用)	手動	規格記号	ME-H-2510	ME-H-2515	-	-	-
			重量	24.7	27.0	-	-	-
		電動	規格記号	ME-M-2510	ME-M-2515	-	-	-
			重量	26.4	28.8	-	-	-
		電手動	規格記号	ME-MH-2510	ME-MH-2515	-	-	-
			重量	27.2	29.5	-	-	-
		電動リモコン	規格記号	ME-R-2510	ME-R-2515	-	-	-
			重量	26.4	28.8	-	-	-
ME29	2,980mm (1.5間用)	手動	規格記号	ME-H-2910	ME-H-2915	ME-H-2920	-	-
			重量	28.0	30.4	31.5	-	-
		電動	規格記号	ME-M-2910	ME-M-2915	ME-M-2920	-	-
			重量	29.7	32.1	33.3	-	-
		電手動	規格記号	ME-MH-2910	ME-MH-2915	ME-MH-2920	-	-
			重量	30.5	32.9	34.1	-	-
		電動リモコン	規格記号	ME-R-2910	ME-R-2915	ME-R-2920	-	-
			重量	29.7	32.1	33.3	-	-
ME34	3,435mm (1.75間用)	手動	規格記号	ME-H-3410	ME-H-3415	ME-H-3420	ME-H-3425	-
			重量	31.2	33.8	35.0	41.7	-
		電動	規格記号	ME-M-3410	ME-M-3415	ME-M-3420	ME-M-3425	-
			重量	33.0	35.5	36.8	43.4	-
		電手動	規格記号	ME-MH-3410	ME-MH-3415	ME-MH-3420	ME-MH-3425	-
			重量	33.8	36.3	37.6	44.2	-
		電動リモコン	規格記号	ME-R-3410	ME-R-3415	ME-R-3420	ME-R-3425	-
			重量	33.0	35.5	36.8	43.4	-
ME38	3,890mm (2.0間用)	手動	規格記号	ME-H-3810	ME-H-3815	ME-H-3820	ME-H-3825	ME-H-3830
			重量	34.5	37.2	38.5	45.3	47.5
		電動	規格記号	ME-M-3810	ME-M-3815	ME-M-3820	ME-M-3825	ME-M-3830
			重量	36.2	38.9	40.3	47.0	49.2
		電手動	規格記号	ME-MH-3810	ME-MH-3815	ME-MH-3820	ME-MH-3825	ME-MH-3830
			重量	37.0	39.7	41.1	47.8	50.0
		電動リモコン	規格記号	ME-R-3810	ME-R-3815	ME-R-3820	ME-R-3825	ME-R-3830
			重量	36.2	38.9	40.3	47.0	49.2
ME43	4,345mm (2.25間用)	手動	規格記号	ME-H-4310	ME-H-4315	ME-H-4320	ME-H-4325	ME-H-4330
			重量	37.8	40.5	42.0	48.9	51.2
		電動	規格記号	ME-M-4310	ME-M-4315	ME-M-4320	ME-M-4325	ME-M-4330
			重量	39.5	42.3	43.8	50.7	53.0
		電手動	規格記号	ME-MH-4310	ME-MH-4315	ME-MH-4320	ME-MH-4325	ME-MH-4330
			重量	40.3	43.1	44.6	51.4	53.7
		電動リモコン	規格記号	ME-R-4310	ME-R-4315	ME-R-4320	ME-R-4325	ME-R-4330
			重量	39.5	42.3	43.8	50.7	53.0
ME48	4,800mm (2.5間用)	手動	規格記号	ME-H-4810	ME-H-4815	ME-H-4820	ME-H-4825	ME-H-4830
			重量	41.1	43.9	45.5	52.6	55.0
		電動	規格記号	ME-M-4810	ME-M-4815	ME-M-4820	ME-M-4825	ME-M-4830
			重量	42.8	45.7	47.3	54.3	56.7
		電手動	規格記号	ME-MH-4810	ME-MH-4815	ME-MH-4820	ME-MH-4825	ME-MH-4830
			重量	43.6	46.4	48.1	55.1	57.5
		電動リモコン	規格記号	ME-R-4810	ME-R-4815	ME-R-4820	ME-R-4825	ME-R-4830
			重量	42.8	45.7	47.3	54.3	56.7

1

2

3

4

5

6

7

(単位 : kg)

間口規格		機能 区分	規格記号	アーム規格				
記号	外形寸法		重量	10	15	20	25	30
ME52	5, 255mm (2.75 間用)	手動	規格記号	ME-H-5210	ME-H-5215	ME-H-5220	ME-H-5225	ME-H-5230
			重量	44.3	47.3	49.0	56.2	58.7
		電動	規格記号	ME-M-5210	ME-M-5215	ME-M-5220	ME-M-5225	ME-M-5230
			重量	46.1	49.0	50.8	57.9	60.4
		電手動	規格記号	ME-MH-5210	ME-MH-5215	ME-MH-5220	ME-MH-5225	ME-MH-5230
			重量	46.8	49.8	51.6	58.7	61.2
		電動リモコン	規格記号	ME-R-5210	ME-R-5215	ME-R-5220	ME-R-5225	ME-R-5230
			重量	46.1	49.0	50.8	57.9	60.4
ME57	5, 710mm (3.0 間用)	手動	規格記号	ME-H-5710	ME-H-5715	ME-H-5720	ME-H-5725	ME-H-5730
			重量	48.2	51.3	53.1	60.4	63.0
		電動	規格記号	ME-M-5710	ME-M-5715	ME-M-5720	ME-M-5725	ME-M-5730
			重量	49.9	53.0	54.9	62.1	64.8
		電手動	規格記号	ME-MH-5710	ME-MH-5715	ME-MH-5720	ME-MH-5725	ME-MH-5730
			重量	50.7	53.8	55.6	62.9	65.6
		電動リモコン	規格記号	ME-R-5710	ME-R-5715	ME-R-5720	ME-R-5725	ME-R-5730
			重量	49.9	53.0	54.9	62.1	64.8
ME59	5, 965mm (3.25 間用)	手動	規格記号	ME-H-5910	ME-H-5915	ME-H-5920	ME-H-5925	ME-H-5930
			重量	50.0	53.2	55.1	62.4	65.1
		電動	規格記号	ME-M-5910	ME-M-5915	ME-M-5920	ME-M-5925	ME-M-5930
			重量	51.8	54.9	56.8	64.1	66.9
		電手動	規格記号	ME-MH-5910	ME-MH-5915	ME-MH-5920	ME-MH-5925	ME-MH-5930
			重量	52.6	55.7	57.6	64.9	67.6
		電動リモコン	規格記号	ME-R-5910	ME-R-5915	ME-R-5920	ME-R-5925	ME-R-5930
			重量	51.8	54.9	56.8	64.1	66.9
ME66	6, 620mm (3.5 間用)	手動	規格記号	ME-H-6610	ME-H-6615	ME-H-6620	ME-H-6625	ME-H-6630
			重量	62.3	67.4	69.9	77.3	80.8
		電動	規格記号	ME-M-6610	ME-M-6615	ME-M-6620	ME-M-6625	ME-M-6630
			重量	65.6	70.7	73.2	80.5	84.0
		電手動	規格記号	ME-MH-6610	ME-MH-6615	ME-MH-6620	ME-MH-6625	ME-MH-6630
			重量	66.3	71.4	73.9	81.3	84.8
		電動リモコン	規格記号	ME-R-6610	ME-R-6615	ME-R-6620	ME-R-6625	ME-R-6630
			重量	66.3	71.4	73.9	81.2	84.7
ME75	7, 530mm (4.0 間用)	手動	規格記号	ME-H-7510	ME-H-7515	ME-H-7520	ME-H-7525	ME-H-7530
			重量	68.9	74.2	76.9	90.5	88.3
		電動	規格記号	ME-M-7510	ME-M-7515	ME-M-7520	ME-M-7525	ME-M-7530
			重量	72.1	77.4	80.1	93.9	91.5
		電手動	規格記号	ME-MH-7510	ME-MH-7515	ME-MH-7520	ME-MH-7525	ME-MH-7530
			重量	72.9	78.2	80.9	94.8	92.3
		電動リモコン	規格記号	ME-R-7510	ME-R-7515	ME-R-7520	ME-R-7525	ME-R-7530
			重量	72.8	78.1	80.8	94.7	92.2
ME84	8, 440mm (4.5 間用)	手動	規格記号	ME-H-8410	ME-H-8415	ME-H-8420	ME-H-8425	ME-H-8430
			重量	75.4	81.0	83.9	97.7	102.3
		電動	規格記号	ME-M-8410	ME-M-8415	ME-M-8420	ME-M-8425	ME-M-8430
			重量	78.7	84.2	87.1	101.2	105.7
		電手動	規格記号	ME-MH-8410	ME-MH-8415	ME-MH-8420	ME-MH-8425	ME-MH-8430
			重量	79.4	84.9	87.9	102.0	106.6
		電動リモコン	規格記号	ME-R-8410	ME-R-8415	ME-R-8420	ME-R-8425	ME-R-8430
			重量	79.4	84.9	87.8	102.0	106.5
ME93	9, 350mm (5.0 間用)	手動	規格記号	ME-H-9310	ME-H-9315	ME-H-9320	ME-H-9325	ME-H-9330
			重量	82.0	87.7	90.9	104.9	109.7
		電動	規格記号	ME-M-9310	ME-M-9315	ME-M-9320	ME-M-9325	ME-M-9330
			重量	85.2	90.9	94.1	108.4	113.2
		電手動	規格記号	ME-MH-9310	ME-MH-9315	ME-MH-9320	ME-MH-9325	ME-MH-9330
			重量	86.0	91.7	94.9	109.2	114.0
		電動リモコン	規格記号	ME-R-9310	ME-R-9315	ME-R-9320	ME-R-9325	ME-R-9330
			重量	85.9	91.6	94.8	109.2	114.0

(単位 : kg)

間口規格		機能 区分	規格記号	アーム規格				
記号	外形寸法		重量	10	15	20	25	30
ME102	10, 260mm (5.5 間用)	手動	規格記号	ME-H-10210	ME-H-10215	ME-H-10220	ME-H-10225	ME-H-10230
			重量	88.5	94.5	97.9	112.2	117.2
		電動	規格記号	ME-M-10210	ME-M-10215	ME-M-10220	ME-M-10225	ME-M-10230
			重量	91.8	97.7	101.1	115.6	120.7
		電手動	規格記号	ME-MH-10210	ME-MH-10215	ME-MH-10220	ME-MH-10225	ME-MH-10230
			重量	92.5	98.4	101.9	116.5	121.5
		電動リモコン	規格記号	ME-R-10210	ME-R-10215	ME-R-10220	ME-R-10225	ME-R-10230
			重量	92.5	98.4	101.8	116.4	121.5
ME111	11, 170mm (6.0 間用)	手動	規格記号	ME-H-11110	ME-H-11115	ME-H-11120	ME-H-11125	ME-H-11130
			重量	95.1	101.2	104.9	119.4	124.7
		電動	規格記号	ME-M-11110	ME-M-11115	ME-M-11120	ME-M-11125	ME-M-11130
			重量	98.3	104.5	108.1	122.9	128.2
		電手動	規格記号	ME-MH-11110	ME-MH-11115	ME-MH-11120	ME-MH-11125	ME-MH-11130
			重量	99.1	105.2	108.9	123.7	129.0
		電動リモコン	規格記号	ME-R-11110	ME-R-11115	ME-R-11120	ME-R-11125	ME-R-11130
			重量	99.0	105.2	108.8	123.7	129.0
ME120	12, 080mm (6.5 間用)	電動	規格記号	ME-M-12010	ME-M-12015	ME-M-12020	ME-M-12025	ME-M-12030
			重量	112.4	120.6	125.2	134.0	139.5
		電手動	規格記号	ME-MH-12010	ME-MH-12015	ME-MH-12020	ME-MH-12025	ME-MH-12030
			重量	113.2	121.3	126.0	134.8	140.3
		電動リモコン	規格記号	ME-R-12010	ME-R-12015	ME-R-12020	ME-R-12025	ME-R-12030
			重量	113.1	121.3	126.0	134.8	140.3
ME129	12, 990mm (7.0 間用)	電動	規格記号	ME-M-12910	ME-M-12915	ME-M-12920	ME-M-12925	ME-M-12930
			重量	119.0	127.4	132.2	153.3	160.3
		電手動	規格記号	ME-MH-12910	ME-MH-12915	ME-MH-12920	ME-MH-12925	ME-MH-12930
			重量	119.7	128.1	127.1	154.2	161.1
		電動リモコン	規格記号	ME-R-12910	ME-R-12915	ME-R-12920	ME-R-12925	ME-R-12930
			重量	119.7	128.1	133.0	154.1	161.0
ME139	13, 900mm (7.5 間用)	電動	規格記号	ME-M-13910	ME-M-13915	ME-M-13920	ME-M-13925	ME-M-13930
			重量	125.5	134.1	139.2	160.6	167.9
		電手動	規格記号	ME-MH-13910	ME-MH-13915	ME-MH-13920	ME-MH-13925	ME-MH-13930
			重量	126.3	134.9	140.0	161.4	168.7
		電動リモコン	規格記号	ME-R-13910	ME-R-13915	ME-R-13920	ME-R-13925	ME-R-13930
			重量	126.2	134.8	140.0	161.3	168.6
ME148	14, 810mm (8.0 間用)	電動	規格記号	ME-M-14810	ME-M-14815	ME-M-14820	ME-M-14825	ME-M-14830
			重量	132.1	140.9	146.2	167.8	175.2
		電手動	規格記号	ME-MH-14810	ME-MH-14815	ME-MH-14820	ME-MH-14825	ME-MH-14830
			重量	132.8	141.6	147.0	168.6	176.1
		電動リモコン	規格記号	ME-R-14810	ME-R-14815	ME-R-14820	ME-R-14825	ME-R-14830
			重量	132.8	141.6	147.0	168.6	176.0
ME157	15, 720mm (8.5 間用)	電動	規格記号	ME-M-15710	ME-M-15715	ME-M-15720	ME-M-15725	ME-M-15730
			重量	138.6	147.6	153.2	175.1	182.7
		電手動	規格記号	ME-MH-15710	ME-MH-15715	ME-MH-15720	ME-MH-15725	ME-MH-15730
			重量	139.4	148.4	154.0	176.0	183.5
		電動リモコン	規格記号	ME-R-15710	ME-R-15715	ME-R-15720	ME-R-15725	ME-R-15730
			重量	145.2	154.2	159.8	181.7	189.4
ME166	16, 630mm (9.0 間用)	電動	規格記号	ME-M-16610	ME-M-16615	ME-M-16620	ME-M-16625	ME-M-16630
			重量	145.2	154.4	160.2	182.3	190.2
		電手動	規格記号	ME-MH-16610	ME-MH-16615	ME-MH-16620	ME-MH-16625	ME-MH-16630
			重量	145.9	155.1	161.0	183.1	191.0
		電動リモコン	規格記号	ME-R-16610	ME-R-16615	ME-R-16620	ME-R-16625	ME-R-16630
			重量	145.9	155.1	161.0	183.0	190.9
ME175	17, 540mm (9.5 間用)	電動	規格記号	ME-M-17510	ME-M-17515	ME-M-17520	-	-
			重量	160.2	171.4	177.9	-	-
		電手動	規格記号	ME-MH-17510	ME-MH-17515	ME-MH-17520	-	-
			重量	161.0	172.2	178.8	-	-
		電動リモコン	規格記号	ME-R-17510	ME-R-17515	ME-R-17520	-	-
			重量	161.0	172.2	178.7	-	-

1

2

3

4

5

6

7

● 2. 仕様 ●

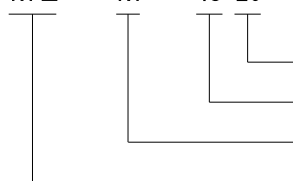
(単位 : kg)

間口規格		機能 区分	規格記号	アーム規格				
記号	外形寸法			重量	10	15	20	25
ME184	18,450mm (10.0間用)	電動	規格記号	ME-M-18410	ME-M-18415	ME-M-18420	-	-
			重量	166.7	178.1	184.9	-	-
		電手動	規格記号	ME-MH-18410	ME-MH-18415	ME-MH-18420	-	-
			重量	167.5	179.0	185.8	-	-
		電動リモコン	規格記号	ME-R-18410	ME-R-18415	ME-R-18420	-	-
			重量	167.5	178.9	185.7	-	-
ME193	19,360mm (10.5間用)	電動	規格記号	ME-M-19310	ME-M-19315	ME-M-19320	-	-
			重量	173.3	184.9	191.9	-	-
		電手動	規格記号	ME-MH-19310	ME-MH-19315	ME-MH-19320	-	-
			重量	174.1	185.7	192.8	-	-
		電動リモコン	規格記号	ME-R-19310	ME-R-19315	ME-R-19320	-	-
			重量	174.1	185.7	192.7	-	-
ME202	20,270mm (11.0間用)	電動	規格記号	ME-M-20210	ME-M-20215	ME-M-20220	-	-
			重量	179.8	191.7	198.9	-	-
		電手動	規格記号	ME-MH-20210	ME-MH-20215	ME-MH-20220	-	-
			重量	180.6	192.5	199.8	-	-
		電動リモコン	規格記号	ME-R-20210	ME-R-20215	ME-R-20220	-	-
			重量	180.6	192.5	199.7	-	-
ME211	21,180mm (11.5間用)	電動	規格記号	ME-M-21110	ME-M-21115	ME-M-21120	-	-
			重量	186.4	198.4	205.9	-	-
		電手動	規格記号	ME-MH-21110	ME-MH-21115	ME-MH-21120	-	-
			重量	187.2	199.2	206.7	-	-
		電動リモコン	規格記号	ME-R-21110	ME-R-21115	ME-R-21120	-	-
			重量	187.2	199.2	206.7	-	-
ME220	22,090mm (12.0間用)	電動	規格記号	ME-M-22010	ME-M-22015	ME-M-22020	-	-
			重量	192.9	205.2	212.9	-	-
		電手動	規格記号	ME-MH-22010	ME-MH-22015	ME-MH-22020	-	-
			重量	193.7	206.0	213.7	-	-
		電動リモコン	規格記号	ME-R-22010	ME-R-22015	ME-R-22020	-	-
			重量	193.7	206.0	213.7	-	-

※キャンバス重量 (メロディーキャンバス ストライプ (0.525kg/m<sup>2</sup>)) を含む。  
 ※ □ の範囲内は、アームが収納出来ないため設定不可。  
 ※上ケース付きの場合は、2.1kg/mとして計算し、表内の数値に加算して下さい。

[規格記号の意味]

ME - M - 48 20



アーム規格  
 間口規格記号  
 H : 手動、 M : 電動、 MH : 電手動、 R : 電動リモコン  
 機種 (メロディー) を示す

## 2-6 標準設置寸法一覧

[凡例]

▽: 壁付用、天井付用、上ケース用取付ブラケット位置

▼: 上ケース用補助取付ブラケット位置

□: アームブラケット位置

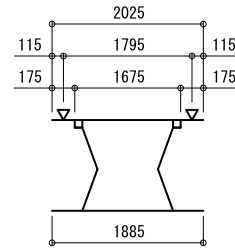
+: ジョイント位置

※アーム別切詰可能寸法の欄に記載の無いアーム規格の設定は出来ません。

※手動・電動・電手動・電動リモコンでは設定範囲が異なります。

8～11 ページ「2-5 規格記号、重量表」でご確認下さい。

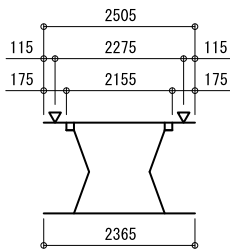
W ≤ 2,045 (1.0 間用)



※アーム別切詰可能寸法

10	W=1710	15	-	20	-
25	-	30	-		

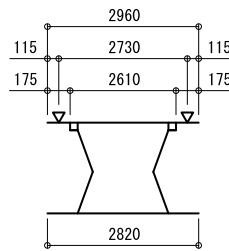
2,045 < W ≤ 2,525 (1.25 間用)



※アーム別切詰可能寸法

10	W=2046	15	W=2190	20	-
25	-	30	-		

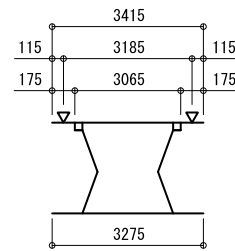
2,525 < W ≤ 2,980 (1.5 間用)



※アーム別切詰可能寸法

10	W=2526	15	W=2526	20	W=2680
25	-	30	-		

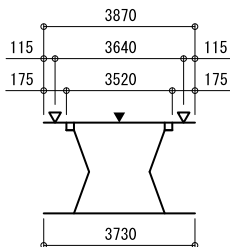
2,980 < W ≤ 3,435 (1.75 間用)



※アーム別切詰可能寸法

10	W=2981	15	W=2981	20	W=2981
25	W=3210	30	-		

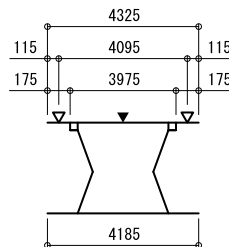
3,435 < W ≤ 3,890 (2.0 間用)



※アーム別切詰可能寸法

10	W=3436	15	W=3436	20	W=3436
25	W=3436	30	W=3700		

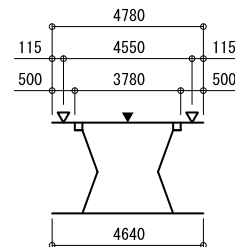
3,890 < W ≤ 4,345 (2.25 間用)



※アーム別切詰可能寸法

10	W=3891	15	W=3891	20	W=3891
25	W=3891	30	W=3891		

4,345 < W ≤ 4,800 (2.5 間用)



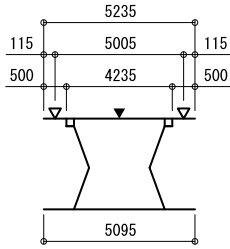
※アーム別切詰可能寸法

10	W=4346	15	W=4346	20	W=4346
25	W=4346	30	W=4346		

1  
2  
3  
4  
5  
6  
7

● 2. 仕様 ●

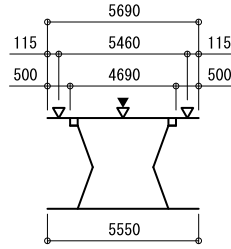
4, 800 < W ≤ 5, 255 (2.75 間用)



※アーム別切詰可能寸法

10	W=4801	15	W=4801	20	W=4801
25	W=4801	30	W=4801		

5, 255 < W ≤ 5, 710 (3.0 間用)

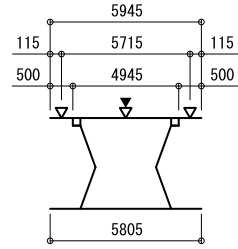


※アーム別切詰可能寸法

10	W=5256	15	W=5256	20	W=5256
25	W=5256	30	W=5256		

▼は上ケース付の場合で、上ケース用補助取付ブラケットを表します。  
▽は壁付用又は天井付用取付ブラケットを表します。

5, 710 < W ≤ 5, 965 (3.25 間用)

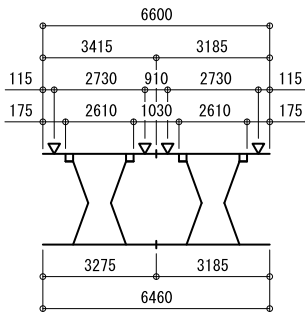


※アーム別切詰可能寸法

10	W=5711	15	W=5711	20	W=5711
25	W=5711	30	W=5711		

▼は上ケース付の場合で、上ケース用補助取付ブラケットを表します。  
▽は壁付用又は天井付用取付ブラケットを表します。

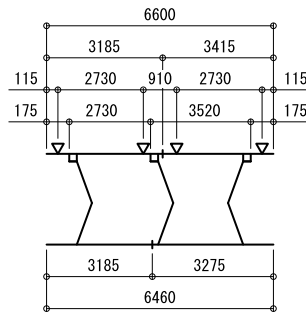
5, 965 < W ≤ 6, 620 (3.5 間用)



※アーム別切詰可能寸法

10	W=5966	15	W=5966	20	W=5966
25	-	30	-		

5, 965 < W ≤ 6, 620 (3.5 間用)

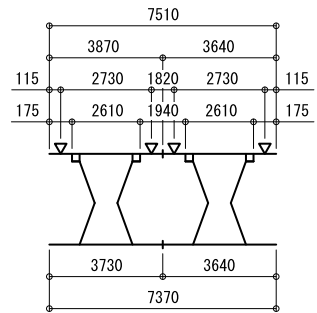


※図は左機構を示す。  
右機構は左右対称。

※アーム別切詰可能寸法

10	-	15	-	20	-
25	W=5966	30	W=5966		

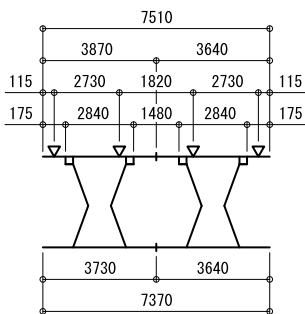
6, 620 < W ≤ 7, 530 (4.0 間用)



※アーム別切詰可能寸法

10	W=6621	15	W=6621	20	W=6621
25	-	30	-		

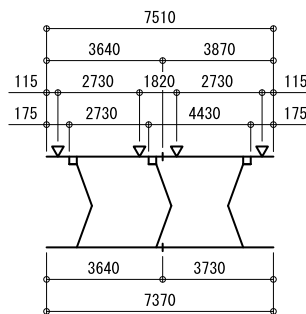
6, 620 < W ≤ 7, 530 (4.0 間用)



※アーム別切詰可能寸法

10	-	15	-	20	-
25	W=6621	30	-		

6, 620 < W ≤ 7, 530 (4.0 間用)

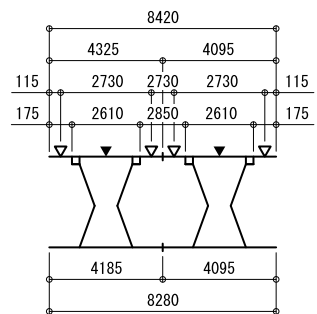


※図は左機構を示す。  
右機構は左右対称。

※アーム別切詰可能寸法

10	-	15	-	20	-
25	-	30	W=6621		

7, 530 < W ≤ 8, 440 (4.5 間用)

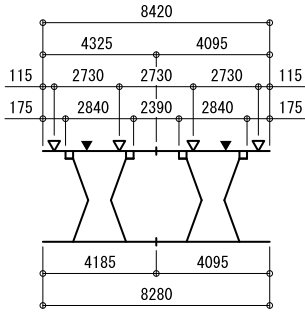


※アーム別切詰可能寸法

10	W=7531	15	W=7531	20	W=7531
25	-	30	-		



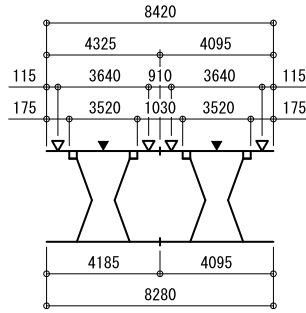
7, 530 < W ≤ 8, 440 (4.5 間用)



※アーム別切詰可能寸法

10	-	15	-	20	-
25	W=7531	30	-		

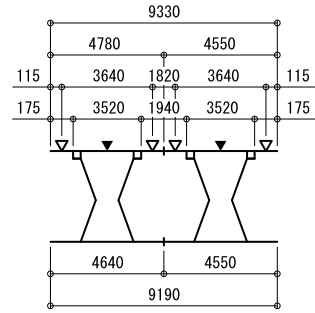
7, 530 < W ≤ 8, 440 (4.5 間用)



※アーム別切詰可能寸法

10	-	15	-	20	-
25	-	30	W=7531		

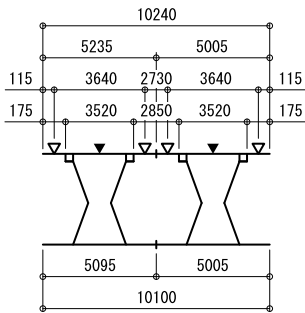
8, 440 < W ≤ 9, 350 (5.0 間用)



※アーム別切詰可能寸法

10	W=8441	15	W=8441	20	W=8441
25	W=8441	30	W=8441		

9, 350 < W ≤ 10, 260 (5.5 間用)

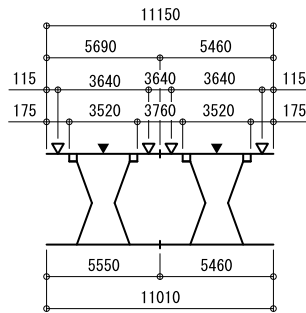


※アーム別切詰可能寸法

10	W=9351	15	W=9351	20	W=9351
25	W=9351	30	W=9351		

(注) 15、20 アームの 15° 設定ではアーム取付位置、キャンパス種類等の設置状況によっては、雨が溜まりやすくなる場合があります。

10, 260 < W ≤ 11, 170 (6.0 間用)

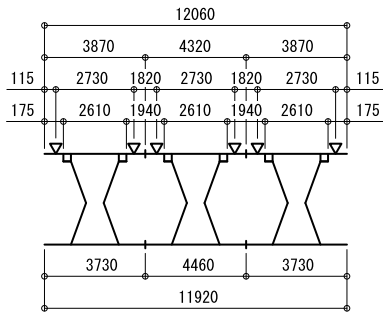


※アーム別切詰可能寸法

10	W=10261	15	W=10261	20	W=10261
25	W=10261	30	W=10261		

(注) 15、20 アームの 15° 設定ではアーム取付位置、キャンパス種類等の設置状況によっては、雨が溜まりやすくなる場合があります。

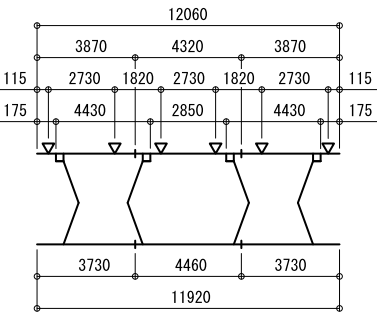
11, 170 < W ≤ 12, 080 (6.5 間用)



※アーム別切詰可能寸法

10	W=11171	15	W=11171	20	W=11171
25	-	30	-		

11, 170 < W ≤ 12, 080 (6.5 間用)

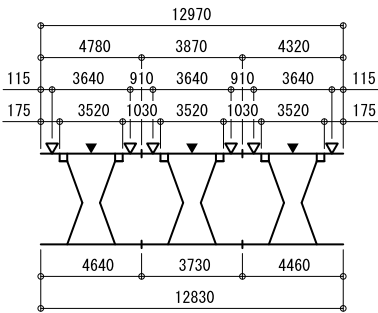


※アーム別切詰可能寸法

10	-	15	-	20	-
25	W=11171	30	W=11171		

(注) 20° 設定ではアーム取付位置、キャンパス種類等の設置状況によっては、雨が溜まりやすくなる場合があります。

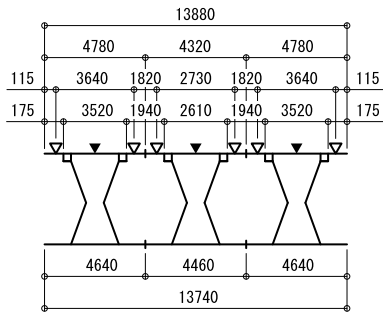
12, 080 < W ≤ 12, 990 (7.0 間用)



※アーム別切詰可能寸法

10	W=12081	15	W=12081	20	W=12081
25	W=12081	30	W=12081		

12, 990 < W ≤ 13, 900 (7.5 間用)



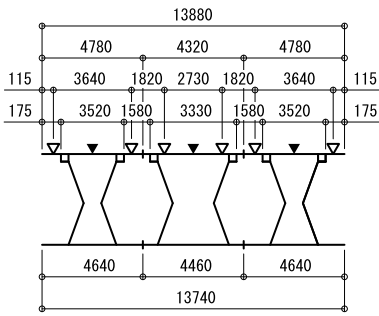
※アーム別切詰可能寸法

10	W=12991	15	W=12991	20	W=12991
25	-	30	-		

- 1
- 2
- 3
- 4
- 5
- 6
- 7

● 2. 仕様 ●

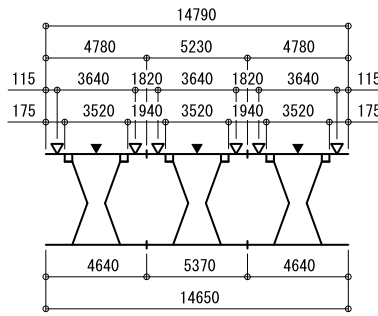
12, 990 < W ≤ 13, 900 (7.5 間用)



※アーム別切詰可能寸法

10	-	15	-	20	-
25	W=12991	30	W=12991		

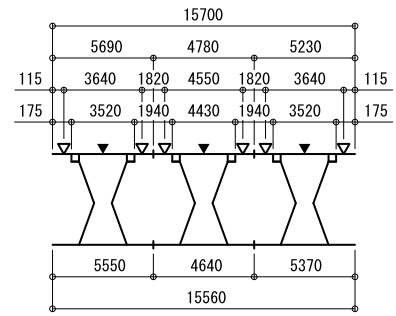
13, 900 < W ≤ 14, 810 (8.0 間用)



※アーム別切詰可能寸法

10	W=13901	15	W=13901	20	W=13901
25	W=13901	30	W=13901		

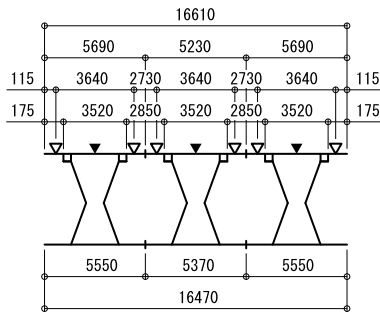
14, 810 < W ≤ 15, 720 (8.5 間用)



※アーム別切詰可能寸法

10	W=14811	15	W=14811	20	W=14811
25	W=14811	30	W=14811		

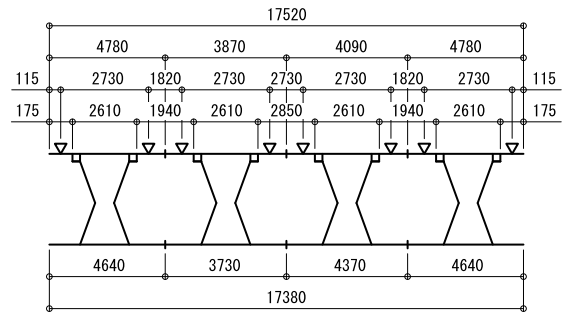
15, 720 < W ≤ 16, 630 (9.0 間用)



※アーム別切詰可能寸法

10	W=15721	15	W=15721	20	W=15721
25	W=15721	30	W=15721		

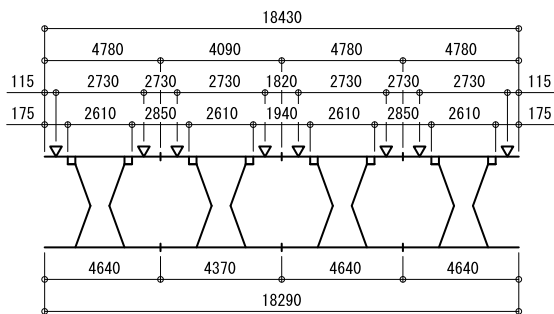
16, 630 < W ≤ 17, 540 (9.5 間用)



※アーム別切詰可能寸法

10	W=16631	15	W=16631	20	W=16631
25	-	30	-		

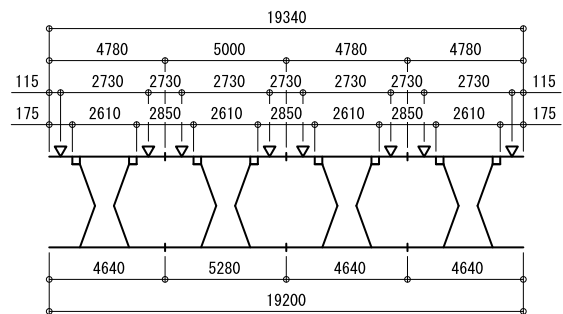
17, 540 < W ≤ 18, 450 (10.0 間用)



※アーム別切詰可能寸法

10	W=17541	15	W=17541	20	W=17541
25	-	30	-		

18, 450 < W ≤ 19, 360 (10.5 間用)



※アーム別切詰可能寸法

10	W=18451	15	W=18451	20	W=18451
25	-	30	-		



## 2-7 部品リスト

単装：1.0間用（2,045mm）～3.25間用（5,965mm）、2連装：3.5間用（6,620mm）～6.0間用（11,170mm）  
 3連装：6.5間用（12,080mm）～9.0間用（16,630mm）、4連装：9.5間用（17,540mm）～12.0間用（22,090mm）

## ■機構別部品

部品名	仕様	材質	単装	2連装	3連装	4連装	備考
G2型手動ギア	ギア比 1:15	アルミ合金・他	1	1	-	-	
六角ボルト	M8×30	SUS	2	2	-	-	
平座金	M8	SUS	2	2	-	-	
クランクリング	L=200	SUS	1	1	-	-	
十字穴付きなべ小ねじ	M4×20	SUS	1	1	-	-	
ゆるみ止め付き六角ナット	M4	SUS	1	1	-	-	
Dサイド軸首		SUS・樹脂	1	1	-	-	
ブラインドリベット	φ4×10.2	SUS	2	2	-	-	
クランクハンドル		スチール・樹脂	1	1	-	-	サイズ設定あり
Hipro モーター（アルタスマーター）	M40・M60・M80・M100		1	1	1	1	アルタスマーター：M□□RTS
クラウン	50・60	樹脂	1	1	1	1	
駆動輪		樹脂	1	1	1	1	
駆動輪ストッパー		樹脂	1	1	1	1	
十字穴付きタッピンねじ	φ5×10	スチール	1	-	-	-	駆動輪ストッパー用（M40）
十字穴付きバインド小ねじ	M5×40	スチール	-	1	1	1	駆動輪ストッパー用（M60、80、100）
ブラインドリベット	φ4×10.2	SUS	2	2	2	2	
モーターサポート		亜鉛ダイカスト	1	1	1	1	
セットリング		SUS	1	1	1	1	
十字穴付きタッピンねじ	φ5×15	SUS	1	1	1	1	
六角ボルト	M8×30	SUS	2	2	2	2	
平座金	M8	SUS	2	2	2	2	
スイッチ（Hipro モーター時）	OS1-J		1	1	1	1	
リモコン（アルタスマーター時）	テリス1		1	1	1	1	
HiproCSI モーター	M40CSI・M60CSI・M80CSI・M100CSI		1	1	1	1	
クラウン	50・60	樹脂	1	1	1	1	
駆動輪		樹脂	1	1	1	1	
駆動輪ストッパー		樹脂	1	1	1	1	
十字穴付きタッピンねじ	φ5×10	スチール	1	-	-	-	駆動輪ストッパー用（M40）
十字穴付きバインド小ねじ	M5×40	スチール	-	1	1	1	駆動輪ストッパー用（M60、80、100）
ブラインドリベット	φ4×10.2	SUS	2	2	2	2	
モーターサポート		アルミダイキャスト・塗装	1	1	1	1	
十字穴付き皿小ねじ	M6×30	SUS	2	2	2	2	
ゆるみ止め付き六角ナット	M6	SUS	2	2	2	2	
クランクリング	L	スチール・樹脂	1	1	1	1	
六角穴付きボルト	M4×10	SUS	1	1	1	1	
平座金	M4	SUS	1	1	1	1	
六角ボルト	M8×30	SUS	2	2	2	2	
平座金	M8	SUS	2	2	2	2	
スイッチ	OS1-J		1	1	1	1	
クランクハンドル		スチール・樹脂	1	1	1	1	サイズ設定あり

単装：1.0間用（2,045mm）～3.25間用（5,965mm）、2連装：3.5間用（6,620mm）～6.0間用（11,170mm）  
 3連装：6.5間用（12,080mm）～9.0間用（16,630mm）、4連装：9.5間用（17,540mm）～12.0間用（22,090mm）

## ■共通部品

部 品 名	仕様	材質	単装	2連装	3連装	4連装	備考
壁付用取付ブラケット	巾90	アルミ形材	2 (3)	4	6	8	( ) は 3.0 ～ 3.25 間用
六角ボルト	M8×65	SUS	4 (6)	8	12	16	
平座金	M8	SUS	4 (6)	8	12	16	
六角ナット	M8	SUS	4 (6)	8	12	16	
天井付用取付ブラケット	巾90	アルミ形材	2 (3)	4	6	8	( ) は 3.0 ～ 3.25 間用
六角ボルト	M8×65	SUS	4 (6)	8	12	16	
平座金	M8	SUS	4 (6)	8	12	16	
六角ナット	M8	SUS	4 (6)	8	12	16	
上ケース用取付ブラケット	巾90	アルミ形材	2	4	6	8	
六角ボルト	M8×65	SUS	4	8	12	16	
平座金	M8	SUS	4	8	12	16	
六角ナット	M8	SUS	4	8	12	16	
上ケース用補助取付ブラケット	巾45	アルミ形材	(1)	(2)	(3)	(4)	単装は 2.0 ～ 3.25 間用 2連装は 4.5 ～ 6.0 間用 3連装は 7.0 ～ 9.0 間用 4連装は 11.0 ～ 12.0 間用
六角ボルト	M8×65	SUS	(1)	(2)	(3)	(4)	
平座金	M8	SUS	(1)	(2)	(3)	(4)	
六角ナット	M8	SUS	(1)	(2)	(3)	(4)	
ベースパイプ	□40×2t	スチール	1	2	3	4	
ベースパイプキャップ		樹脂	2	2	2	2	
ジョイント材	□35×2t-200L	スチール	-	1	2	3	
ブラインドリベット	φ4×10.2	SUS	-	8	16	24	
エンドブラケット		アルミ形材	2	2	2	2	
Fサイド軸受		樹脂	1	1	1	1	
六角穴付きボルト	M8×60	SUS	2	2	2	2	
六角ナット	M8	SUS	2	2	2	2	
巻取パイプ	φ78.5×1.2t	スチール・メッキ	1	2	3	4	
ホワイトテープ	25×240L		2	2	2	2	
キャンバステープ	150×50		2	2	2	2	
Fサイド軸首		SUS・樹脂	1	1	1	1	
ブラインドリベット	φ4×10.2	SUS	2	2	2	2	
十字穴付き皿小ねじ	M4×10	SUS	2 (1)	2 (1)	2 (1)	2 (1)	( ) は電動・電手動・電動リモコン タイプ設定時の数量を示す。
四角ナット	M4	SUS	2 (1)	2 (1)	2 (1)	2 (1)	
割りピン	4×30	SUS	-	1	1	1	
平座金	15×30×2t	SUS	-	1	1	1	
ジョイント材	L=600	アルミ形材	-	1	2	3	
ブラインドリベット	φ4×10.2	SUS	-	16	32	48	
巻取サポート		アルミ鋳物・樹脂	(1)	2	3	5	単装は 3.0 ～ 3.25 間用
六角穴付きボルト	M8×30	SUS	(1)	2	3	5	
アームブラケット		アルミ鋳物	2	4 (3)	6 (4)	8	2連装 ( ) は 3.5 間用 25・307- $\mu$ 4.0 間用 30 アーム
アームブラケットホルダー		アルミ鋳物	2	4 (3)	6 (4)	8	
六角穴付きボルト	M8×30	SUS	4	8 (6)	12 (8)	16	3連装 ( ) は 6.5 間用 25・307- $\mu$
外歯付き座金	M8	SUS	4	8 (6)	12 (8)	16	
バネ座金	M8	SUS	4	8 (6)	12 (8)	16	

1

2

3

4

5

6

7

● 2. 仕様 ●

単装：1.0間用（2,045mm）～3.25間用（5,965mm）、2連装：3.5間用（6,620mm）～6.0間用（11,170mm）  
3連装：6.5間用（12,080mm）～9.0間用（16,630mm）、4連装：9.5間用（17,540mm）～12.0間用（22,090mm）

部 品 名	仕様	材質	単装	2連装	3連装	4連装	備考
10・15・20 アーム（左右セット）		アルミ形材・他	1	2	3	4	
六角ナット	M14	SUS	2	4	6	8	
バネ座金	M14	SUS	2	4	6	8	
角度調整ピン		SUS	2	4	6	8	
25・30 アーム（左右セット）		アルミ形材・他	1	2(1.5)	3(2)	4	2連装（）は3.5間用25・307-Δ
六角ナット	M14	SUS	2	4(3)	6(4)	8	4.0間用30アーム
バネ座金	M14	SUS	2	4(3)	6(4)	8	3連装（）は6.5間用25・307-Δ
角度調整ピン		SUS	2	4(3)	6(4)	8	
前枠		アルミ形材	1	2	3	4	
前枠キャップ（左右セット）		樹脂	1	1	1	1	
十字穴付きタッピンねじ	φ4×16	SUS	6	6	6	6	
ジョイント材	L=600	アルミ形材	-	1	2	3	
ブラインドリベット	φ4×10.2	SUS	-	12	24	36	
前枠金具		アルミ鋳物・SUS	2	4(3)	6(4)	8	2連装（）は3.5間用25・307-Δ
前枠金具ホルダー		アルミ形材	2	4(3)	6(4)	8	4.0間用30アーム
ゆるみ止め付き六角ナット	M8	SUS	2	4(3)	6(4)	8	3連装（）は6.5間用25・307-Δ
六角穴付きボルト	M6×15	SUS	4	8(6)	12(8)	16	
キャンバス			1	1	1	1	
キャンバスチューブ	φ5	樹脂	2	2	2	2	
フィッシャープラグ	S8	樹脂	2	2	2	2	
十字穴付き皿木ねじ	φ4.8×38	SUS	2	2	2	2	
フリル			1	1	1	1	
キャンバスチューブ	φ5	樹脂	1	1	1	1	
フィッシャープラグ	S8	樹脂	2	2	2	2	
十字穴付き皿木ねじ	φ4.8×38	SUS	2	2	2	2	

単装：1.0間用（2,045mm）～3.25間用（5,965mm）、2連装：3.5間用（6,620mm）～6.0間用（11,170mm）  
3連装：6.5間用（12,080mm）～9.0間用（16,630mm）、4連装：9.5間用（17,540mm）～12.0間用（22,090mm）

■オプション部品

部 品 名	仕様	材質	単装	2連装	3連装	4連装	備考
上ケース		アルミ形材	1	2	3	4	単装（）は2～3.25間用
六角ボルト	M8×16	SUS	4(5)	8(10)	12(15)	16(20)	2連装（）は4.5～6間用
六角袋ナット	M8	SUS	4(5)	8(10)	12(15)	16(20)	3連装（）は7～9間用
平座金	M8	SUS	4(5)	8(10)	12(15)	16(20)	4連装（）は11～12間用
ケース側板（左右セット）		樹脂	1	1	1	1	
十字穴付きタッピンねじ	φ4×35	SUS	6	6	6	6	
ジョイントピン	φ3.5×100L	SUS	-	2	4	6	
上ケースジョイントカバー		樹脂	-	1	2	3	

## 2-8 手動ギア（逆転防止機構付）について

### [1] 機能と特長

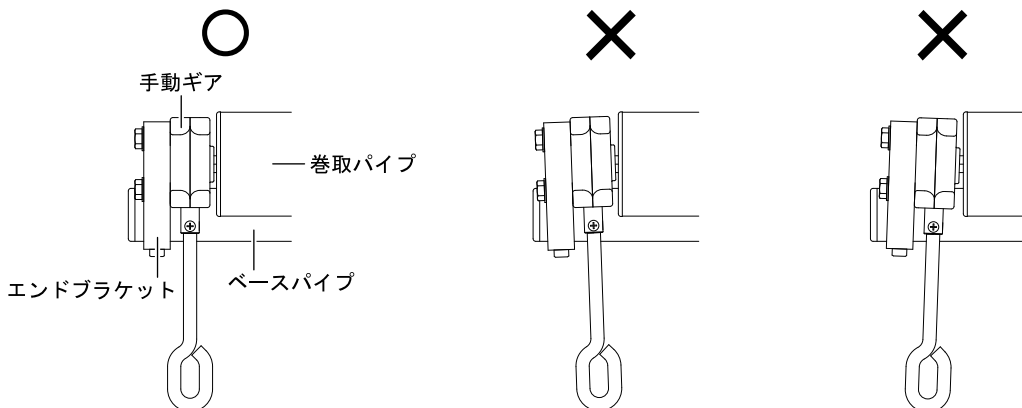
手動タイプ製品に使用されている手動機構には、キャンバスの逆巻き（下側からの巻き取り）を防ぐ機能があり、誤ってキャンバスと一緒に物等を巻き取るといった事から防いでくれます。あくまでも逆回転でキャンバスの巻き取りを防ぐ為の機能ですので、張り出す際にクランクハンドルを回し過ぎるとキャンバスがたるんでしまいます。その場合は、少し巻き取り方向にクランクハンドルを回してキャンバスが張った状態で使用して下さい。

※手動ギアは消耗品です。交換時期は約3年又は開閉約3,000往復のどちらか早い方を目安に行ってください。なお、これはあくまでも出巾2m規格品での一般的な使用方法の場合で保証値ではありません。

### [2] 施工時の注意

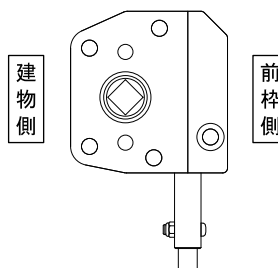
①手動ギアを取り付けるエンドブラケットが斜めに曲がっていると、手動ギアに負荷がかかり、逆転防止機能が働きキャンバスの張り出しの妨げとなる場合がありますのでご注意ください。

※組込出荷においても、運送時の衝撃等でエンドブラケットが斜めになる可能性があります。施工時には問題ないか確認して下さい。



②手動ギア本体は取り付け向きが決まっていますのでご注意ください。前後を逆に取り付けるとアームテンションによりキャンバス及びアームが飛び出すので危険です。

※手動ギアの上下を逆にして使用する事も危険です。



### ③クランクハンドルの種類

表内の寸法はクランクハンドルの全長です。本体のクランクリングから、真下の位置に立った時のお腹までの距離と同じ位のサイズをご使用下さい。

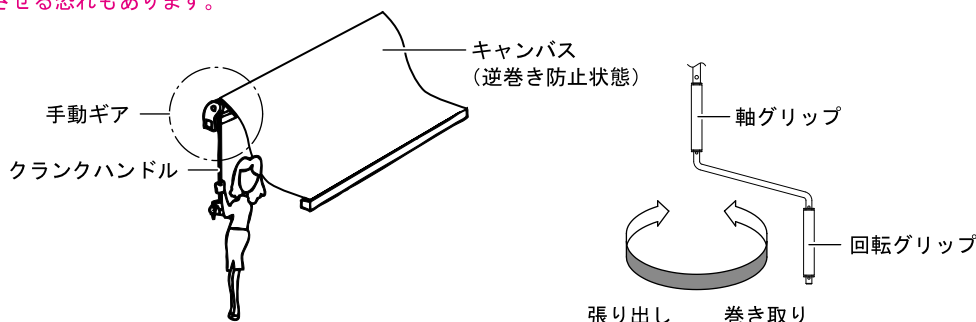
※電手動タイプも同様に選定して下さい。

規格サイズ	
大	2,200mm
特中	1,950mm
中	1,700mm
特小	1,450mm
小	1,000mm

### [3] クランクハンドル操作時の注意

クランクハンドルで開閉を行う際、本体手動ギアのクランクリングと直線状になる様にし、軸グリップを固定させ、回転グリップ部分を回して操作します。

※クランクハンドルと手動ギアのクランクリングが一直線でない、開閉時の操作が重くなります。また、手動ギア及びクランクハンドルを破損させる恐れもあります。



※電手動タイプの手動機構においては、張り出しと巻き取りの回転方向が逆になります。

1

2

3

4

5

6

7

### 3-1 取り付けの準備

[1] 墨出し

部材寸法に注意し、取付ブラケットのレベル、通りを墨出しして取付ブラケットの穴位置をけがいて下さい。連装については、特に注意して位置出しを行って下さい。

[2] 下穴あけ

構造体及び締結部品を確認の上、適した下穴あけを行って下さい。

※アンカーを使用する場合は安全を第一に考えて、十分な強度のある物をご使用下さい

参考締結部品一覧表

躯体	品種	サイズ	下穴径
木造	コーチねじ	φ9×100	φ6.5
RC造打放し	グリップアンカー	M10×40	φ14.5
	オールアンカー	M10×80	φ10.5
RC+モルタル等	アジャストアンカー	M10×80	φ15.0

[3] 取付ブラケットの種類

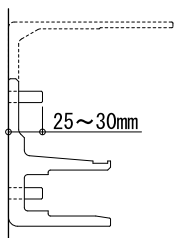
- ①壁付用取付ブラケット
- ②天井付用取付ブラケット
- ③上ケース用取付ブラケット
- ④上ケース用補助取付ブラケット

※③、④は上ケースの設定がある場合のみに使用

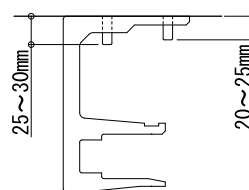
[4] ボルト等の取付面からの出寸法

①壁付用、上ケース用取付ブラケットの場合

②天井付用取付ブラケットの場合



※点線は上ケース用取付ブラケットを示しています。



※表示寸法以内で設置して下さい。表示寸法より長くなると、キャンパスに接触します。

[5] 取付ブラケットの取り付け

※取付ブラケットは、所定の位置に所定の数量を必ず設置して下さい。

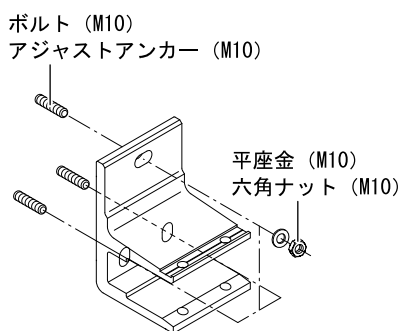
※取付ブラケットは、重量・使用に耐えられる構造体に直接取り付けて下さい。

※取付ブラケットは、壁面（天井面）に全体を密着させて取り付けて下さい。取り付け部の変形は事故につながります。

※取付ブラケットは、必ず水平・垂直を出して取り付けて下さい。曲がった状態だとベースパイプが設置出来なくなります。

①鉄筋コンクリート造壁付

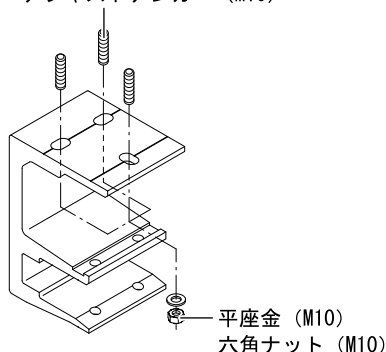
③木造壁付



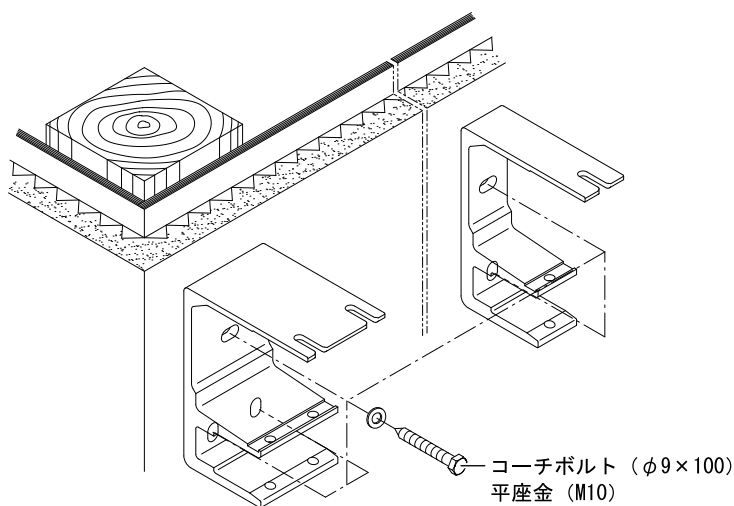
※図は壁付用取付ブラケットです。

②鉄筋コンクリート造天井付

- ボルト (M10)
- アジャストアンカー (M10)



※木造の天井付は出来ません。



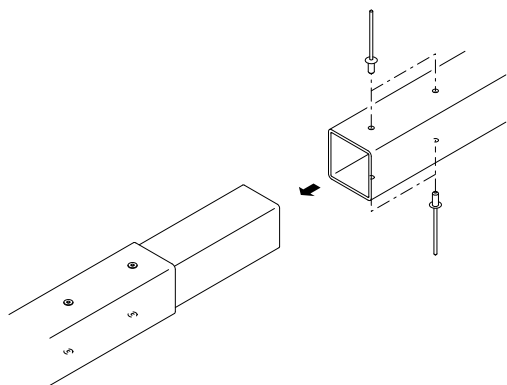
※図は上ケース用取付ブラケットです。

※柱は10年以上維持できる十分な強度があり、100角以上の材料（松、楓、檜等）とし、コーチボルトを65mm以上は柱、梁材料に確実にねじ込んで締結して下さい。

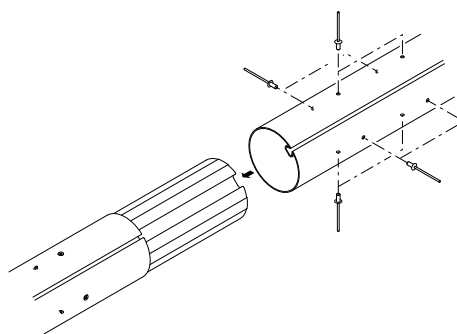


[6] 連装の場合のジョイント組み立て

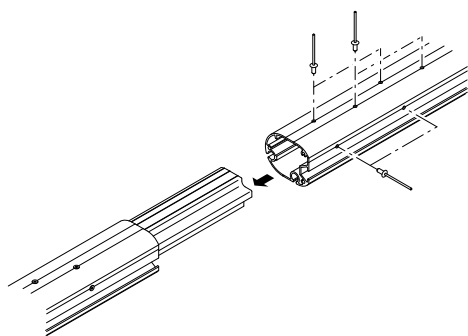
① ベースパイプ



② 巻取パイプ



③ 前枠 (標準)



※ジョイント後にジョイントピンをペンチ等でかshめて下さい。  
 ※各ジョイントの締結部品は、ステンレスブラインドリベット (φ4×10.2) を使用して下さい。  
 (下穴はφ4.2のキリを使用して下さい)

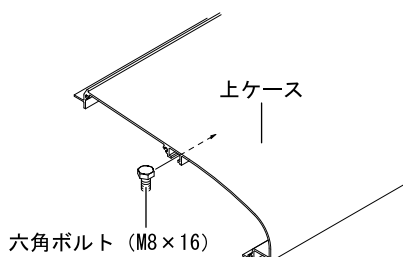
1
2
3
4
5
6
7

### 3-2 上ケースの取り付け (オプション)

※上ケースの設定がある場合は、必ず本体を組み込む前に取り付けて下さい。

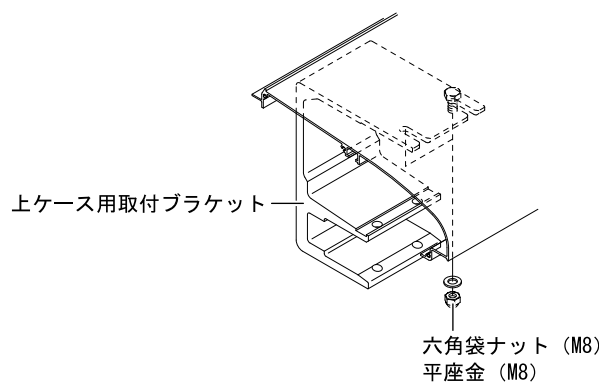
[1] ボルトのセット

必要数の六角ボルトを上ケースのボルトガイドにセットして下さい。



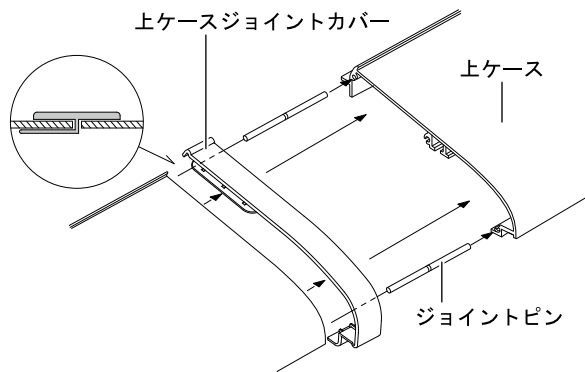
[2] 上ケースの固定

各六角ボルトを上ケース用取付ブラケットの長穴に袋ナットで固定して下さい。



[3] 上ケースのジョイント

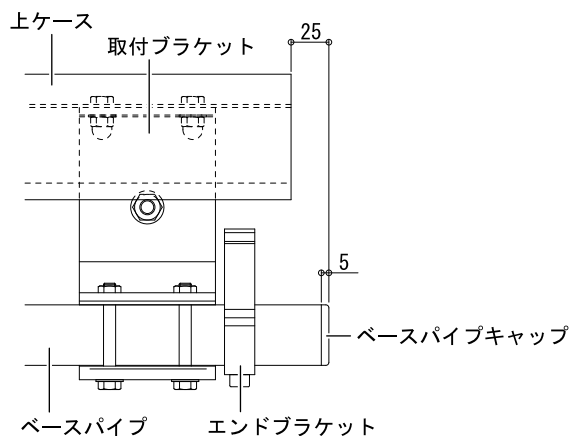
上ケースが分割の場合は、上ケースジョイントカバーをはめ込み、ジョイントピン（2本）を使用して連結して下さい。



※構造上防水性はありませんので、雨漏りを防ぐ場合はシール材等を適宜塗布して下さい。

[4] 上ケースの取り付け位置

上ケースの固定は、ベースパイプキャップ端部から25mm内側に取り付けて下さい。

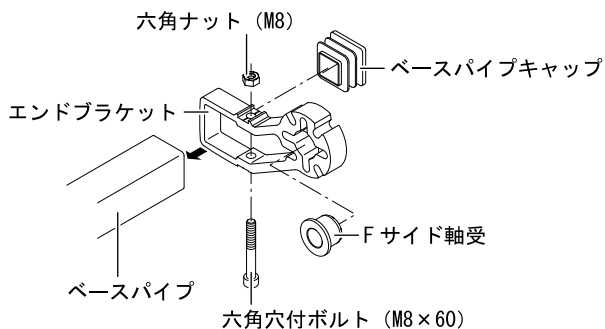


- 1
- 2
- 3
- 4
- 5
- 6
- 7

### 3-3 ベースパイプの組み立て

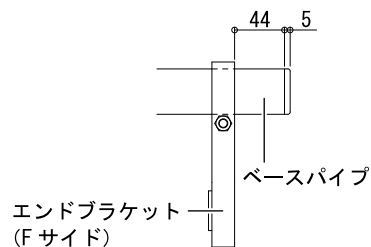
[1] Fサイド、Dサイドエンドブラケットの取り付け

Fサイド側（巻取パイプ丸軸側）を先に取り付けます。Dサイド側は機構を取り付けるまで仮止めにして下さい。



[2] Fサイドエンドブラケットの取り付け位置

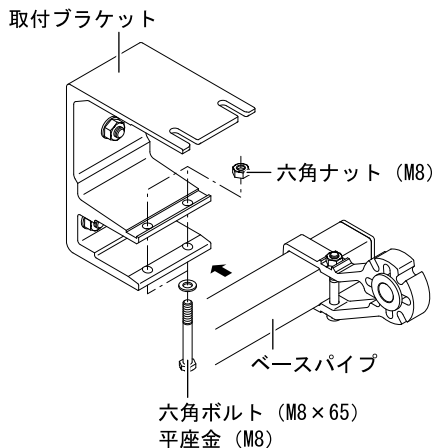
ベースパイプ端部から必ず44mmの位置になる様に取り付けて下さい。



### 3-4 ベースパイプの取り付け

[1] 取付ブラケットへのはめ込み

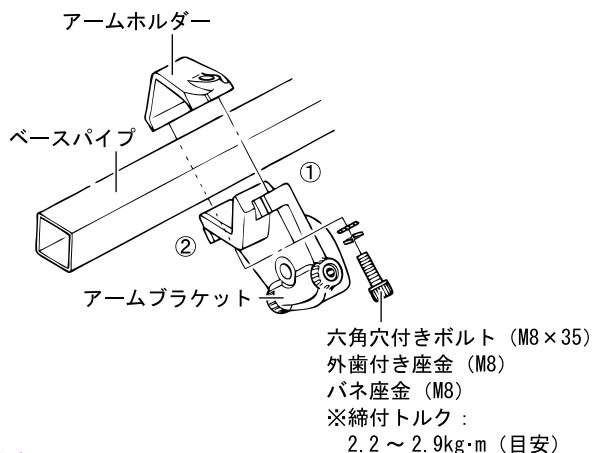
取付ブラケットが曲がっていない事を確認してからベースパイプを正面からはめ込んで下さい。



[2] アームブラケットの取り付け

ベースパイプにアームブラケットを取り付けて下さい。

※アームブラケットは、取付ブラケットから300mm以内に取り付けて下さい。



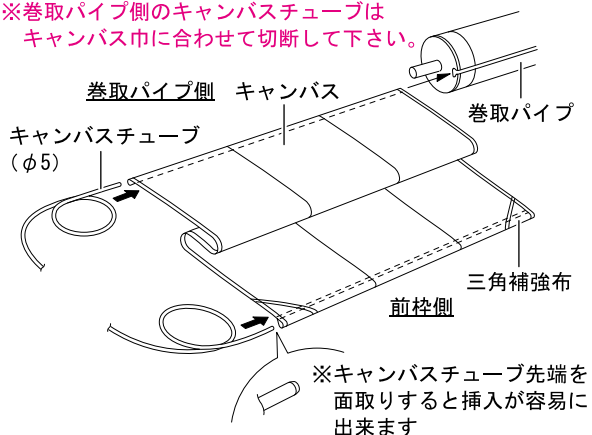
[注意]

アームブラケットの六角穴付きボルト (M8×35) を通す部分①と②の形状が異なります。上部①はルーズ穴形状で、下部②は丸穴形状です。

### 3-5 キャンバスの組み込み

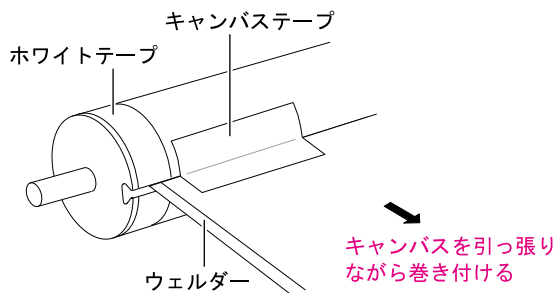
- [1] キャンバスを巻取パイプの溝に挿入  
 キャンバスにキャンバスチューブを挿入した後、巻取パイプへ挿入して下さい。

※巻取パイプ側のキャンバスチューブは  
 キャンバス巾に合わせて切断して下さい。

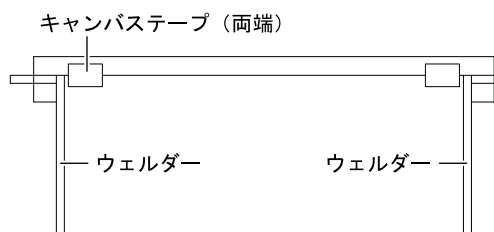


- [2] キャンバスの固定と巻き取り  
 キャンバス挿入後、左右のチリ (10mm ずつ) を合わせ、キャンバス巻き付け方向を確認して下さい。キャンバスを引張りながらウェルダー以外の部分にキャンバステープを貼り付け、巻き付けて下さい。

※キャンバスはゆるみのないように巻いて下さい。

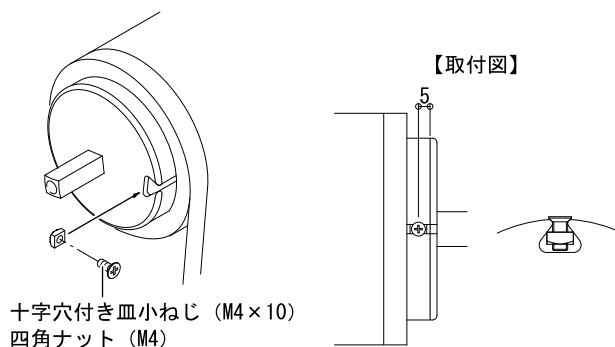


- [3] キャンバステープ貼付位置



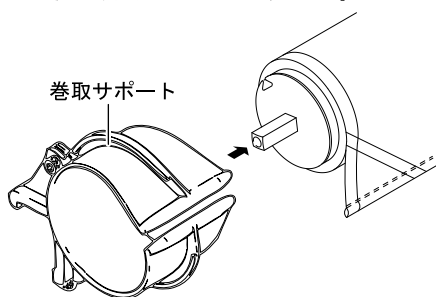
- [4] 抜け止めねじの固定  
 四角ナットを巻取パイプの溝に挿入し、十字穴付き皿小ねじで固定して下さい。

※手動タイプはD・Fサイド、電動タイプ、電手動タイプ、電動リモコンタイプはFサイドのみ。

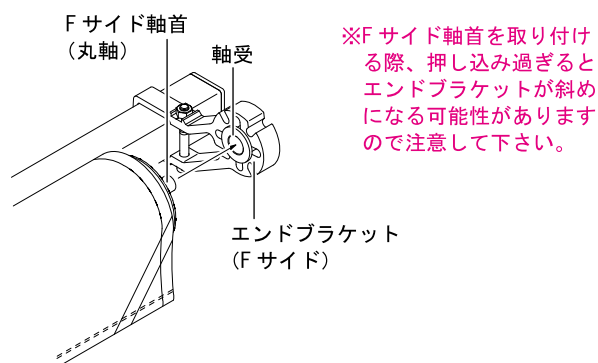


### 3-6 巻取パイプの取り付け (F サイド側)

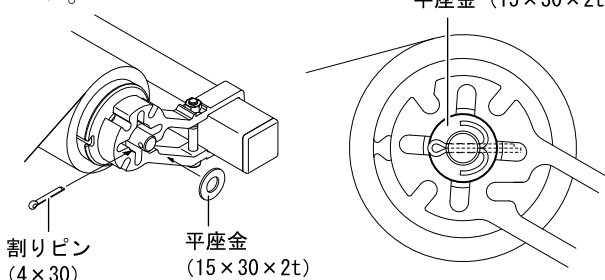
- [1] 巻取サポートの取り付け ※間口 3.0 間以上  
 巻取サポートの設定がある場合は、巻取パイプを取り付ける前に、必要数の巻取サポートをあらかじめ巻取パイプに取り付けておいて下さい。



- [2] F サイド側の取り付け  
 エンドブラケット (F サイド側) の軸受に F サイド軸首 (丸軸) を挿入して下さい。



- [3] 割りピンの取り付け (2 ~ 4 連装のみ)  
 平座金を F サイド軸首にはめ込み、F サイド軸首の穴に割りピンを差し込んで抜けない様に曲げて下さい。



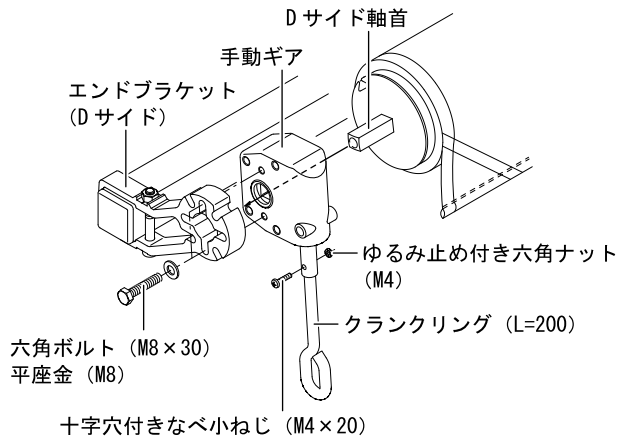
- [F サイド側を右側から左側に変更する場合]  
 キャンバスを巻取パイプからほどき、巻取パイプの左右を逆転させてから再度キャンバスを取り付けし、巻き付け直します。  
 ※キャンバスの取り扱い (汚れ、破れ等) に注意して下さい。

1
2
3
4
5
6
7

### 3-7 巻取パイプの取り付け (D サイド側)

[1] 手動タイプの場合

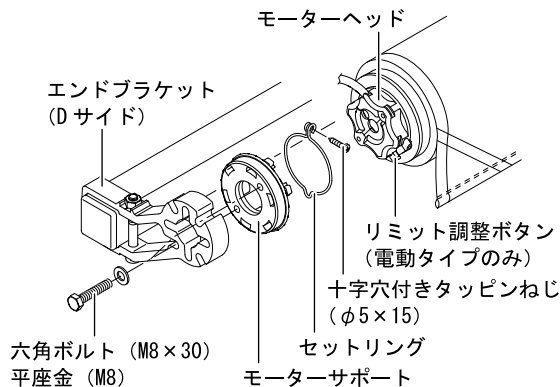
手動ギアとDサイド軸首との間に1~2mm すき間をとって取り付けて下さい。



※手動ギアの取り付け向きを逆にするとギアがロックせず、巻取パイプが回転してしまい危険です。  
 ※エンドブラケットが斜めになっているとギアに負担がかかり、逆転防止機能が働き、張り出しが出来なくなる可能性がありますので注意して下さい。

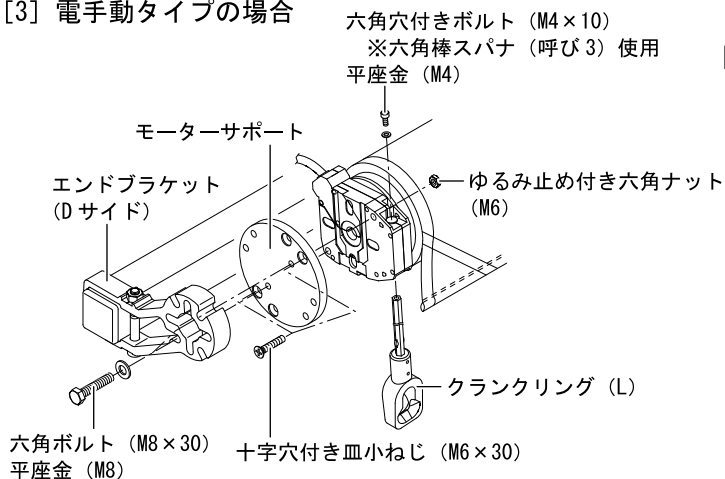
[2] 電動、電動リモコンタイプの場合

リミット調整ボタンが前枠側の斜め下方向になる様にに取り付けて下さい。



※セットリングはモーターサポートに取り付けた状態でモーターヘッド部分にはめ込みます。タッピンねじ取り付け部分を手で押し開くと、はめ込み易くなります。  
 ※モーターの巻取パイプへの着脱方法は31ページを参照して下さい。

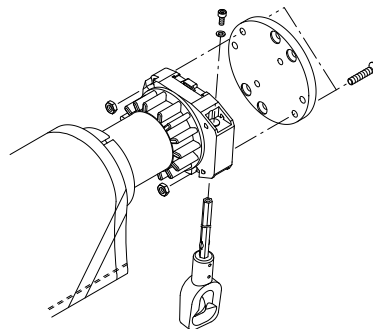
[3] 電手動タイプの場合



※モーターの巻取パイプへの着脱方法は31ページを参照して下さい。

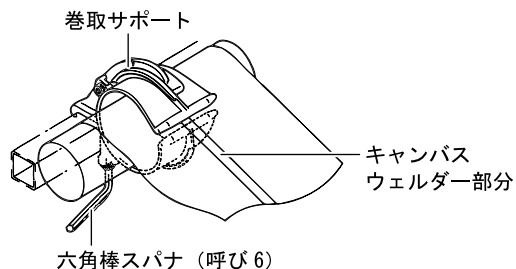
[電手動モーターを左側から右側に入れ替える場合]

クランクリング及びモーターサポートを入れ替えて下さい。



[4] 巻取サポートの固定

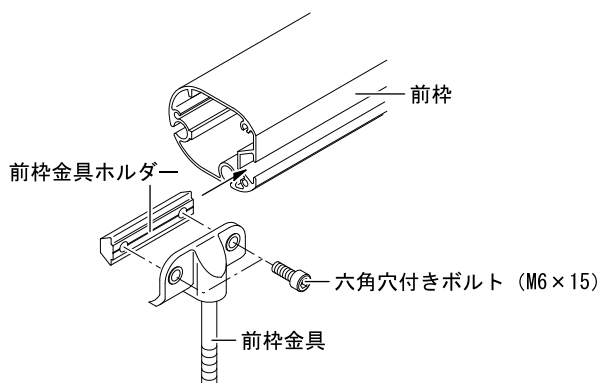
キャンバスのウェルダ一部分に巻取サポートが納まる様に取り付けて下さい。



### 3-8 前枠の取り付け

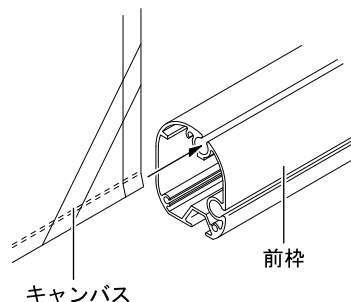
[1] 前枠金具の取り付け

前枠に前枠金具ホルダーを挿入し、前枠金具を取り付けて下さい。この時点では仮り止め状態にしておいて下さい。



[2] キャンバスの取り付け

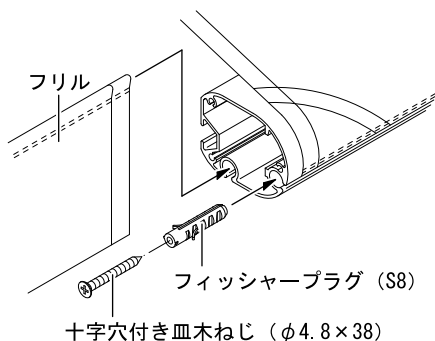
キャンバスチューブがセットされたキャンバスを前枠に挿入して下さい。



※キャンバスチューブはフィッシャープラグ分短く切っておいて下さい。

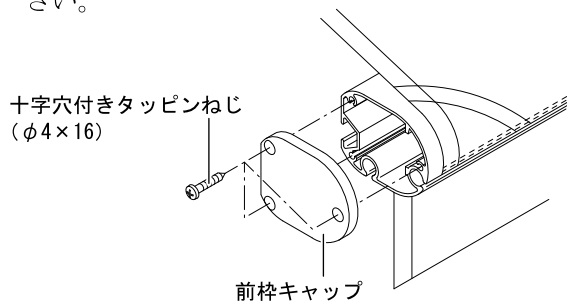
[3] フリルの挿入とキャンバスの固定

フリルを前枠に挿入し、左右のチリを合わせてキャンバスとフリルをフィッシャープラグで固定して下さい。



[4] 前枠キャップの取り付け

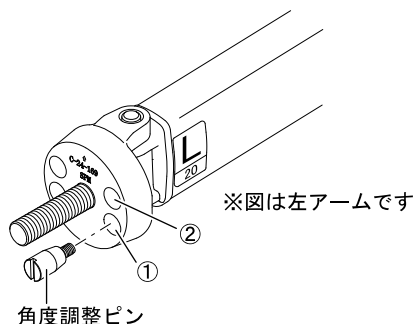
前枠キャップをタッピンねじで両側に取り付けて下さい。



### 3-9 アームの取り付け

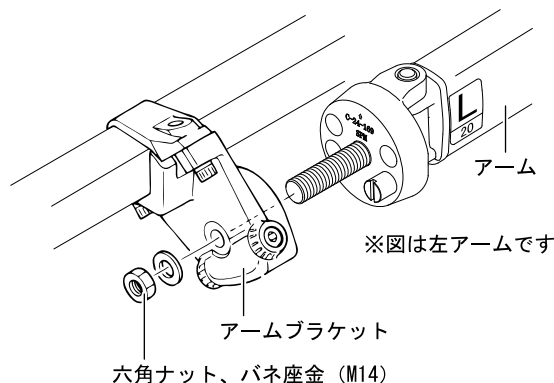
[1] 角度調整ピンのセット

- アーム角度：15～45° の場合
  - ①(下側) の穴にセットして下さい。
- アーム角度：45～90° の場合
  - ②(上側) の穴にセットして下さい。



[2] アームの取り付け

アームブラケットにアームを取り付けます。この時点では仮り止め状態にしておいて下さい。

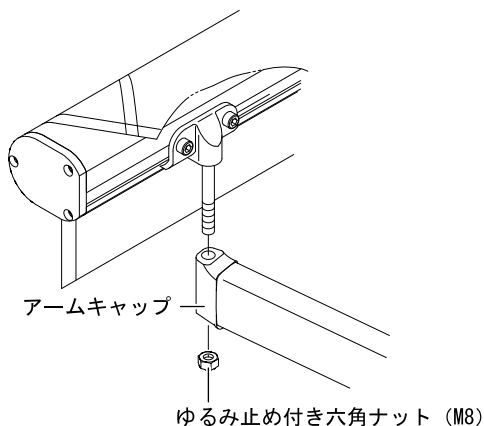


※アームバンドは、前枠とアームを固定するまで外さないで下さい。  
 ※アームをアームブラケットに取り付けする際、はめ込み部分が斜めにならない様に注意して下さい。

1
2
3
4
5
6
7

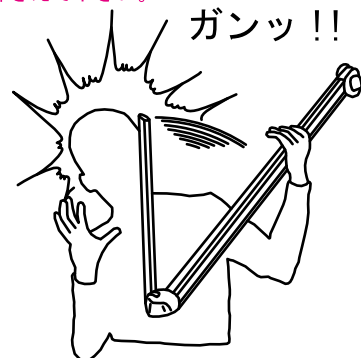
### 3-10 アームと前枠の固定

アームキャップの穴に前枠金具を挿し込み、六角ナットで固定して下さい。



#### 【注意】

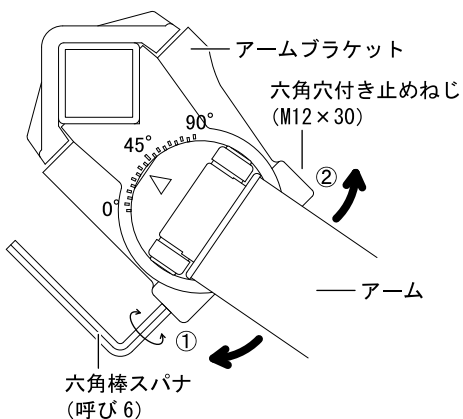
アームバンドをはずす時は十分注意して下さい。強いスプリングでアームが伸びるので、しっかり手で押さえて下さい。



### 3-11 アーム角度の調整

#### [1] アーム角度の調整

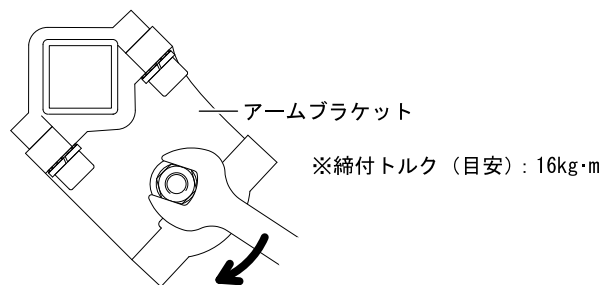
あらかじめ角度マークで大まかな調整をします。下側①の六角穴付きボルトで微調整をし、アームが下がる方向に調整します。前枠の水平が決まったら、上側②の六角穴付きボルトを止まるまでねじ込んで下さい。



※角度の数値表記は実際にはありません

#### [2] アームの本締め

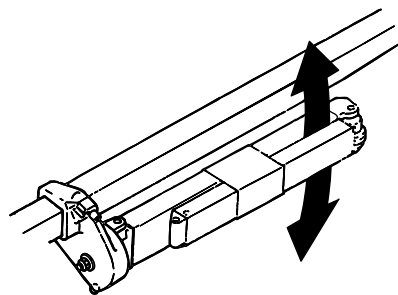
アームブラケット横の六角ナットを確実に締めて下さい。



※各ボルトは確実に締めて下さい。締め付けがあまりいと、破損の原因となります。

#### [参考] アームの取り外し方法

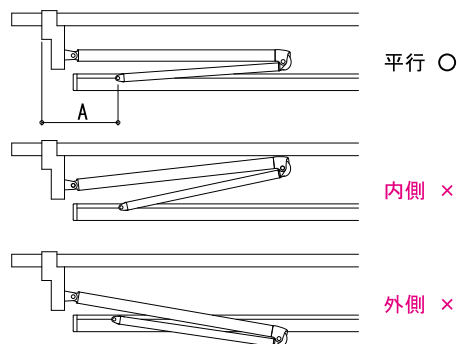
アームが取り外しにくい場合は、上アームをベースパイプと平行にして上下にあおって下さい。図の様にアームを閉じて行くと外し易くなります。



### 3-12 アーム位置の調整

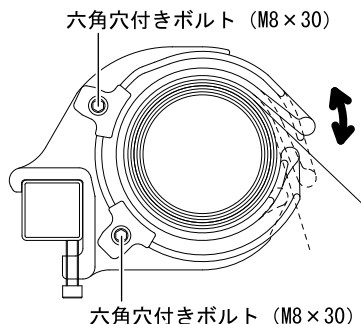
前枠金具を左右に移動させ、前枠が収納された時点でベースパイプと上アームが平行になる様に調整して下さい。

※全てのアームでA寸法が均等になる様に調整して下さい。



### 3-13 巻取サポートの調整

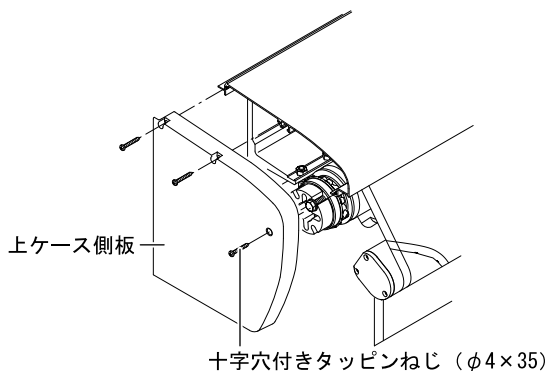
六角穴付きボルトをゆるめて、巻取サポートの角度をキャンパスの当たらない位置に調整して下さい。その後、六角穴付きボルトを確実に締め付けて下さい。



### 3-14 上ケース側板の取り付け (オプション)

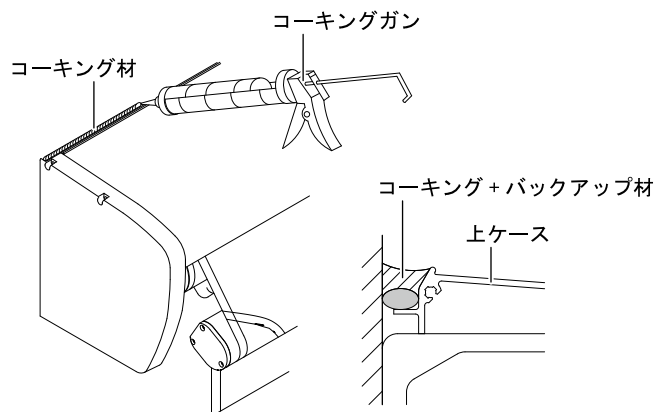
#### [1] 上ケース側板の取り付け

上部3ヶ所、タッピンねじで取り付けて下さい。



#### [2] コーキング

上ケースと建物 (壁) の間をコーキングして下さい。



※施工状況に応じてバックアップ材を使用して下さい。  
 ※施工状況に応じて両サイド部分も上ケースと連続してコーキングを行って下さい。

1

2

3

4

5

6

7

## 3-15 完全組込製品の取り付け

### [1] 完全組込の範囲

単装間口：W2,045mm（1.0 間用）～ W5,965mm（3.25 間用）に限ります。

### [2] 組み込みされないで出荷される部品

#### ①タイプ別

- 手動タイプ : 手動ギアボックスのクランクリング、クランクハンドル
- 電動タイプ : スイッチ、ジョイントボックス
- 電手動タイプ : スイッチ、ジョイントボックス、CSI モーター用クランクリング、クランクハンドル
- 電動リモコンタイプ : 送信機、ジョイントボックス

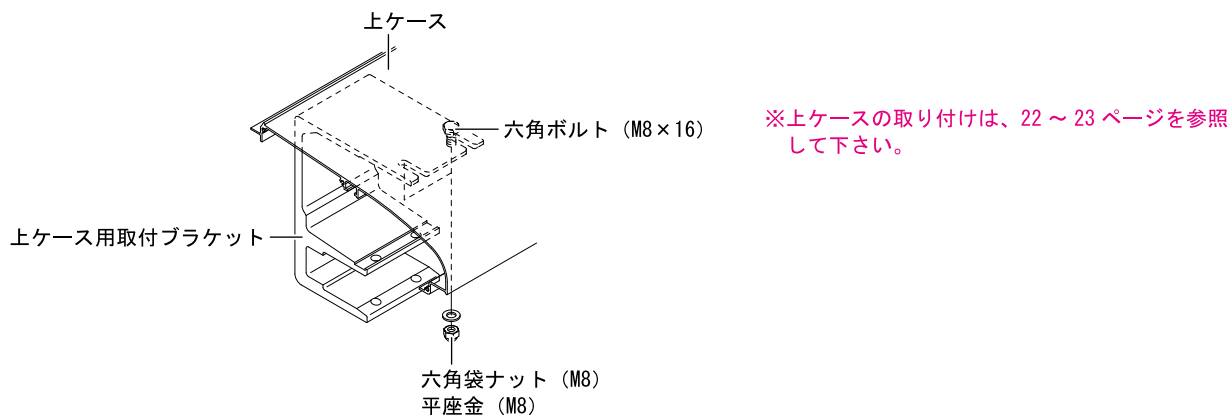
#### ②共通部品

取付ブラケット、上ケース・上ケース側板（オプション）、巻取サポート（3.0 間用以上）

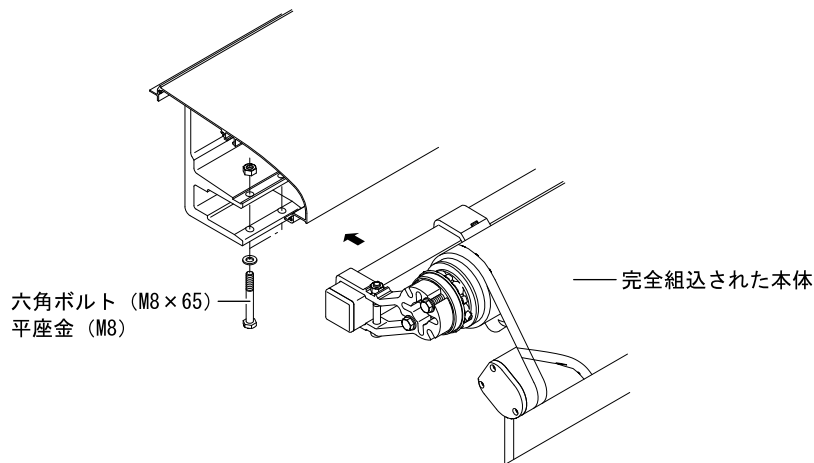
### [3] 取り付け手順

- ①21 ページの「3-1 取り付けの準備」に従い、必要数の取付ブラケットを取り付けて下さい。
- ②上ケースの設定がある場合は、本体を取り付ける前に上ケースを取付ブラケットに固定して下さい。

※上ケースが無い場合は、壁付用又は天井付用取付ブラケットの設定となります。



- ③組み込まれた本体を取付ブラケットにはめ込み、ボルト・ナットで固定して下さい。



- ④上ケースの設定がある場合は、上ケース側板を取り付け、建物（壁）と上ケースの間をコーキングして下さい。（28 ページ参照）



### 3-16 施工後の確認項目

施工後に必ず動作確認を行ない、その後下記の項目を確認して下さい。

点検ヶ所	確認項目	参考ページ
取付ブラケット	取付ブラケットの取り付けに適正締結部品を使用したか	3、21
	締結部品のゆるみ、締め忘れは無い	21
	ベースパイプ固定用ボルトの増締めをしたか	23
	上ケース付きの場合、上ケース用補助取付ブラケットを使用したか (間口規格 2～3.25 間用、4.5～6 間用、7～9 間用、11～12 間用)	12～16
	壁付、天井付の場合、取付ブラケットを中央にも設置したか (間口規格 3～3.25 間用)	12～16
エンドブラケット	F サイド側の取り付け基準位置は適正か	23
	F・D サイド共にエンドブラケットは斜めになっていないか	20
	正面から見て手動ギアが斜めになっていないか (手動タイプ時)	20
	モーターサポートの取り付けは問題ないか (電動、電手動、電動リモコンタイプ時)	25
巻取パイプ	軸受と軸首のすき間は 1～2mm になっているか	25
	F サイド軸首、D サイド軸首 (手動タイプ時) はリベット固定されているか	24、25
	駆動輪はリベットで固定されているか (電動、電手動、電動リモコンタイプ時)	31
	キャンバス固定用のキャンバステープを忘れずに貼ったか	24
	キャンバスの左右のチリは同じか	24
	キャンバスチューブの抜け止めねじを固定したか	24
	F サイド軸首に割りピンを差し込み、抜けにくい様に曲げたか (2～4 連装)	24
	巻取パイプのジョイントは確実に行なわれたか (2～4 連装)	22
前枠	前枠金具の位置、締め付けは確実か	27、28
	キャンバスはフィッシャープラグで固定したか	27
	キャンバスの左右のチリは同じか	27
	キャンバス張り出し時、前枠のレベルは水平か	27、28
	前枠材材のジョイントは確実に行なわれたか (2～4 連装)	22
アーム	アームブラケットの取り付け方法及び位置は適正か	6、23
	アームのサイズ別適正角度で設定したか。又、ナット (M14) は確実に締め付けたか	4、26、27
	アーム収納時、アームエルボ部分が巻取パイプに巻かれたキャンバスに接触していないか	27
	アームホルダーの固定ボルトは確実に締め付けたか	23
	キャンバス張り出し時、アームが伸びきってキャンバスがたるんだ状態になっていないか	4
	アームは必要本数、又適正な位置に設置されているか	12～16
巻取サポート (間口規格 3 間用以上)	ベースパイプにしっかり固定されているか	25
	キャンバス角度に合わせ、向きを調整したか	28
	キャンバスのウェルダ一部に納まっているか	25
	巻取サポートは適正な数が設置されているか	6
上ケース (オプション)	上ケースの固定ボルトは確実に締め付けたか	22
	上ケースはベースパイプ、前枠等と平行に設置できているか	23
	取り付け面 (壁面) と上ケースの間にコーキングをしたか	28
	上ケースのジョイントは確実に行なわれているか (2～4 連装)	22
その他	キャンバスのたるみ、シワ等はないか	24
	手動ギア取り付け向きは適正か (手動タイプ時)	20
	手動ギアの逆転防止機能は問題ないか (手動タイプ時)	20
	クランクリングの固定ボルトを確実に締め付けたか (手動、電手動タイプ時)	25
	クランクハンドルは適正な長さの物が設定出来ているか	20
	モーターのリミット調整による停止位置は適正か (電動、電手動、電動リモコンタイプ時)	4、33
	キャンバスの開閉方向とスイッチの開閉表示とが合っているか (電動、電手動、電動リモコンタイプ時)	34
	屋外配線のコードは U 字結線されているか (電動、電手動、電動リモコンタイプ時)	コントロールマニュアル
	取り扱いの注意を説明し、説明書を手渡し、施工完了書にサインを受けたか	取扱説明書

1

2

3

4

5

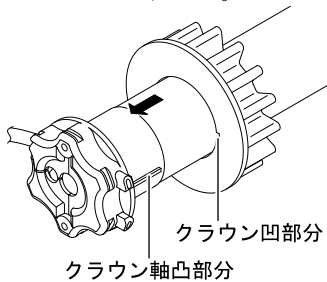
6

7

## 4-1 モーターの組み込み

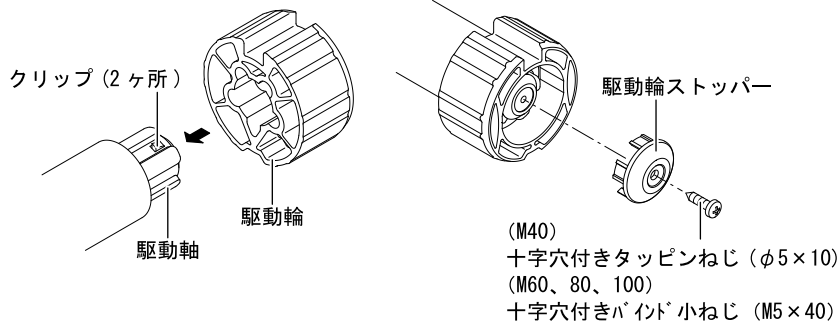
### [1] クラウンの取り付け

クラウンの凹部分をモーターのクラウン軸の凸部分に合わせてはめ込んで下さい。



### [2] 駆動輪の取り付け

駆動軸のクリップが「カチッ」と音がするまではめ込み、駆動輪ストッパーを取り付けて下さい。

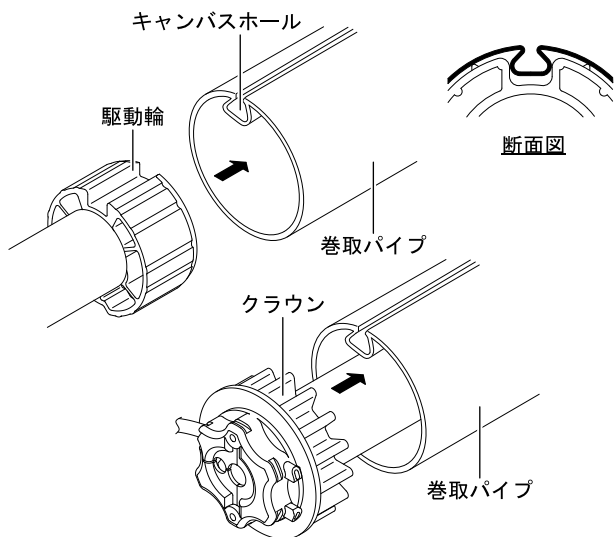


(M40)  
十字穴付きタッピンねじ (φ5×10)  
(M60、80、100)  
十字穴付きバインド'小ねじ (M5×40)

※外す場合は2ヶ所のクリップを挿んだ状態で、駆動輪を引き抜いて下さい。強引に引き抜くとクリップが破損します。

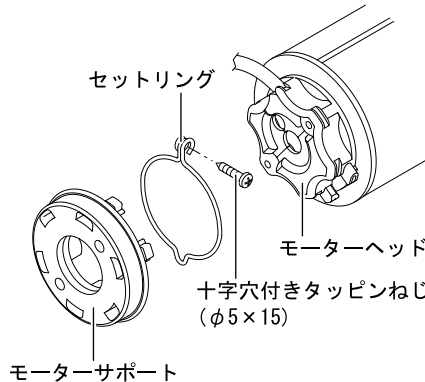
### [3] 巻取パイプへのはめ込み

駆動輪及びクラウンのミゾを巻取パイプのキャンパスホールに合わせはめ込みます。



### [4] モーターサポートの取り付け

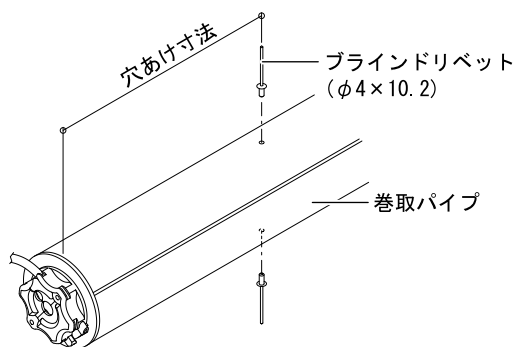
モーターサポートをモーターヘッドへはめ込み、セットリングとビスにて固定します。



※セットリングはモーターサポートにセットした状態でモーターヘッド部分にはめ込みます。タッピンねじ取り付け部分を手で押し開いてやるとはめ込みやすくなります。

### [5] モーターの固定

巻取パイプにモーターのはめ込みが終わったら、駆動輪と巻取パイプをリベットで固定します。リベットの固定にはドリルで下穴をあける必要があります。また、モーターの種類によっては穴あけ位置が異なりますのでご注意下さい。

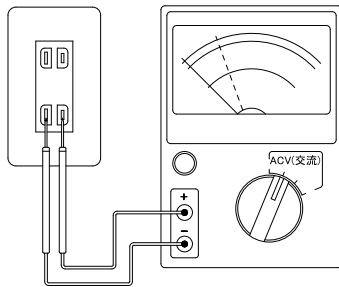


穴あけ寸法

種類	mm
M40 (540R3)	568
M40CSI (540R3CSI)	632
M40RTS (540R3RTS)	638
M60 (660R3)	620
M60CSI (660R3CSI)	610
M60RTS (660R3RTS)	695
M80 (680R3)	620
M80CSI (680R3CSI)	645
M80RTS (680R3RTS)	695
M100 (6100R3)	620
M100CSI (6100R3CSI)	645
M100RTS (6100R3RTS)	695

## 4-2 電源の確認

テスターを使ってコンセントの電源の確認をします。



テスターのレンジ切替つまみを ACV の最高レンジに合わせ、大体の値を確認した上で最適なレンジに切り替え、再度測定して下さい。測定により AC100V (95 ~ 107V) を確認した上で、ご使用下さい。

※ご使用されるテスターの取扱説明書等は必ずお読みいただいた上でご使用下さい。

## 4-3 モーター性能表

単相：AC100V (AC95 ~ 107V)

品番 (表示番号)	定格トルク (Nm)	回転数 (rpm)		初期電流 (A)	消費電流 (A)	消費電力 (W)	定格時間 (分)	リミット 回転数範囲	重量 (kg)	全長 (mm)	手動ギア 減速比	保護 等級
		50Hz	60Hz									
M40 (540R3)	40	12	14	2.86	2.20	220	5	46	2.55	613	—	IP44
M60 (660R3)	60	12	14	3.90	3.00	300	4	35	4.05	665	—	IP44
M80 (680R3)	80	12	14	4.94	3.80	380	4	35	4.30	665	—	IP44
M100 (6100R3)	100	12	14	5.72	4.40	440	4	35	4.70	665	—	IP44
M40CSI (540R3CSI)	40	12	14	2.86	2.20	220	5	34	3.24	677	1:27	IP44
M60CSI (660R3CSI)	60	12	14	3.90	3.00	300	4	34	4.70	655	1:55	IP44
M80CSI (680R3CSI)	80	12	14	4.94	3.80	380	4	34	5.03	690	1:55	IP44
M100CSI (6100R3CSI)	100	12	14	5.72	4.40	440	4	34	5.43	690	1:55	IP44
M40RTS (540R3ARTS)	40	12	14	2.86	2.20	220	5	200	2.55	683	—	IP44
M60RTS (660R3ARTS)	60	12	14	3.90	3.00	300	4	250	4.75	740	—	IP44
M80RTS (680R3ARTS)	80	12	14	4.94	3.80	380	4	250	5.10	740	—	IP44
M100RTS (6100R3ARTS)	100	12	14	5.72	4.40	440	4	250	5.45	740	—	IP44

※定格時間 (分) はモーターが定格トルクを継続して動作する時間。連続動作させるとサーマルロケの働きにより自動停止。(30分以上で自動復帰)

※リミット回転数範囲は正転・逆転それぞれの最大回転数。(巻取パイプが回転する量)

※リミット装置はモーターが巻取パイプにセットされた状態でないと正常に動作いたしません。

※モーターは防水構造ではありませんので (保護等級：IP44)、雨などが直接かかる場所で使用される場合は上ケースを設置して下さい。

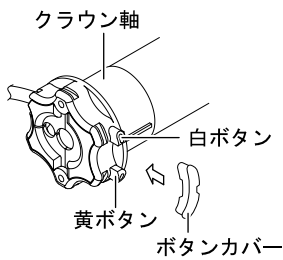
※M40RTS、M60RTS、M80RTS、M100RTS モーターは、モーター内部に受信機を内蔵しています。

1  
2  
3  
4  
5  
6  
7

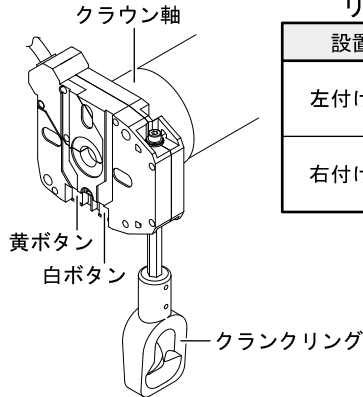
## 4-4 リミット装置とモーター線

●ハイプロモーター (M40)  
(M60)  
(M80)  
(M100)

●ハイプロ CSI モーター (M40CSI)  
(M60CSI)  
(M80CSI)  
(M100CSI)



※リミット調整後、ボタンカバーのはめ忘れに注意して下さい。



リミット調整時のボタンとモーター線の関係

設置状況	方向	ボタン色	モーター線の色
左付けの場合	張り出し (開)	黄	白 × 赤
	巻き取り (閉)	白	白 × 黒
右付けの場合	張り出し (開)	白	白 × 黒
	巻き取り (閉)	黄	白 × 赤

※CSI モーターでリミットスイッチが下側になる場合あるいはリミット延長金具を設ける場合、ボタンカバーは取付不要です。その他、施工でボタンカバーが障害となる場合は不要です。

## 4-5 リミット調整方法 (モーター左付けの場合)

※モーター右付けの場合は、ボタン色とモーター線の色が逆になります。(上記表参照)

※AC100V 電源で電圧が 95 ~ 107V の範囲でないとモーターは正常に動作せず故障の原因となります。

※モーターを連続動作させると内蔵されたサーモスタットが働き、熱からモーター破損を防ぐため一時的に停止状態となります。モーター内部の温度が下がると再び動作します。(30 分以上で自動復帰)

### [重要]

モーター線は直接コンセント等の電源に差し込んでリミット調整をしないで下さい。ショートやモーター破損の原因となります。

### ●ハイプロモーター / ハイプロ CSI モーターの場合

①電源を入れない状態で、白ボタン・黄ボタンそれぞれを「カチッ」と音がするまで押し込みます。

※両ボタンが下がった状態で保持されていれば大丈夫です。

②張り出し側の調整を行います。

③結線済みのスイッチ (モーター線 : 白 × 赤) 等でキャンバスを張り出し、ご希望の位置で停止させます。

※出し過ぎた場合は、巻き取り操作 (モーター線 : 白 × 黒) を行って調整して下さい。

④下がった状態の黄ボタンのみを再度押し込みます。(手を放すとボタンが最初の位置まで戻ります。)

※これで張り出し側の調整は終わりです。

⑤巻き取り側の調整を行います。

⑥巻き取り操作 (モーター線 : 白 × 黒) を行って収納させ、適正位置で停止させます。

※入り過ぎた場合は、張り出し操作 (モーター線 : 白 × 赤) を行って調整して下さい。

⑦下がった状態の白ボタンを再度押し込みます。(手を放すとボタンが最初の位置まで戻ります。)

※これで巻き取り側の調整は終わりです。

※上記は張り出し側からの調整方法です。巻き取り側が先の場合は、番号①→⑤⑥⑦→②③④の順番で行って下さい。

※リミット調整後に左右のアームバランスが悪くなってしまった場合、前枠金具を移動させてアームバランスを整えて下さい。

### ●アルタスモーターの場合

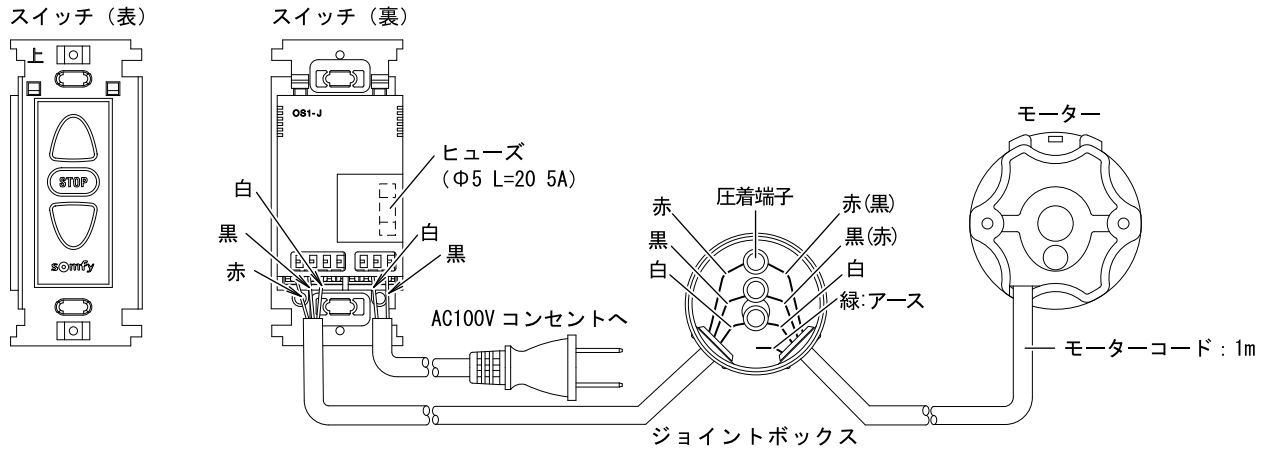
※アルタスモーターのリミット調整方法は、別紙「コントロールマニュアル」を参照下さい。

※リミット微調整の方法は、別紙「コントロールマニュアル」を参照下さい。

## 4-6 標準スイッチ

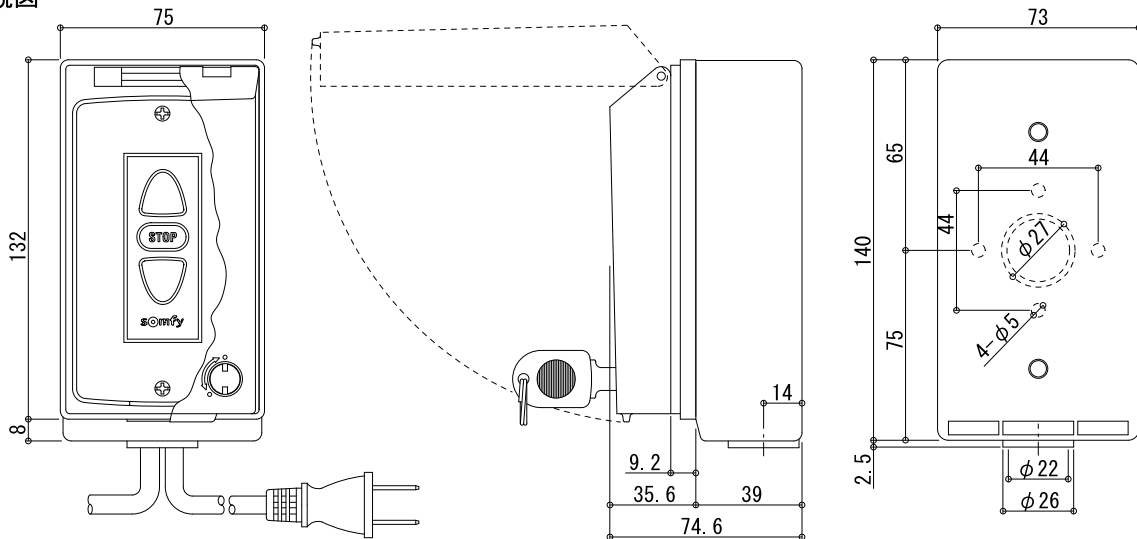
### [1] 結線

電動（電手動）タイプの製品1台を標準スイッチで操作する場合の方法です。



- ※本図はモーターが左付けの場合です。右付けの場合は、ジョイントボックス内で（ ）の様に結線して下さい。
- ※スイッチは防水構造ではありませんので直接雨のかかる場所への設置はお避け下さい。
- ※標準スイッチで複数のモーターを作動させる事はできません。
- ※モーター線の緑コードはアース線ですので、現場の状況に応じた設置方法をお取り下さい。
- ※スイッチにはアース線のつなぎ込みが可能な端子（サージアブソーバー専用）を設けています。

### [2] 外観図

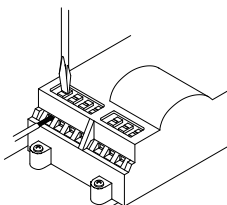


### [3] 付属品

- ①開・閉シール（各1枚）
- ②鍵（2個）
- ③電源プラグ付きコード（3m）
- ④モーター配線用コード（5m）
- ⑤ジョイントボックス（1個）
- ⑥圧着端子（3個）

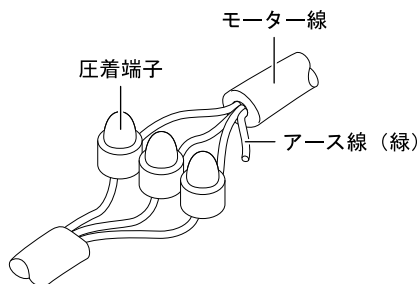
### [4] スイッチと配線コードの接続

より線を接続する場合、マイナドライバーで端子ボタンを押したまま配線コードを差し込みます。単線の場合、差し込むだけで接続が可能です。接続後は配線コードをかるく引っ張り、抜けない事を確認して下さい。



- ※適合電線範囲はφ1.0mm～φ1.6mmです。
- ※コード長さ（皮膜ムキ）は9mmです。

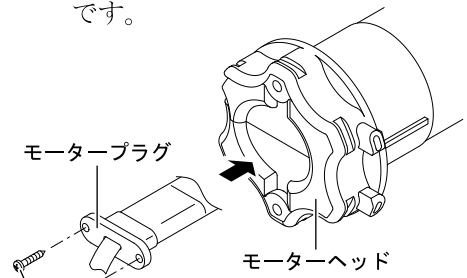
### [5] ジョイントボックス内の接続



- ※モーター線のアースは現場の状況に応じた処置を施して下さい。

### [6] モータープラグの脱着

モーター交換時に差し替えが可能です。



十字穴付きタッピンねじ（φ3.5×10）

- ※電手動タイプのモーターではプラグの形状が異なります。

1
2
3
4
5
6
7

## 5-1 キャンバス選定の注意

※キャンバス選定にあたっては、下記の事項に注意して下さい。

1  
2  
3  
4  
**5**  
6  
7

### [1] 厚さ

当社総合カタログに掲載されているキャンバスを推奨します。  
掲載以外のキャンバスの選定にあたっては、下記の事項に注意して下さい。

弊社総合カタログに掲載されているキャンバスの性能表を参考に選定して下さい。  
但し、キャンバスによっては、巻き太りやシワの発生等が起こる場合が考えられます。

### [2] 重さ

当社総合カタログに掲載されているキャンバスを推奨します。  
掲載以外のキャンバスの選定にあたっては、下記の事項に注意して下さい。

弊社総合カタログに掲載されているキャンバスの性能表を参考に選定して下さい。  
但し、キャンバスによっては、たるみの発生や雨が溜まる場合（設定勾配による）があります。  
また、キャンバスとアームがこすれる等の問題も発生します。

### [3] 強度

引っ張り、引き裂き等の強度が低いものは本製品には適していません。強度が低いものを使用した場合、風等の外力を受けるとキャンバスが損傷する可能性があります。

### [4] アクリルキャンバスの使用範囲

アクリルキャンバスは巻取サポートの設定が無い範囲で使用する事を推奨します。また、横つなぎの使用は絶対に避けて下さい。横つなぎで使用すると縫い目から裂ける場合があります。  
なお、アクリルキャンバスはミシン縫製により縫い目から雨が漏れる場合がありますので、日除け等にご使用する事を推奨します。

### [5] 不燃キャンバス（ガラス繊維キャンバス）

天幕：当社総合カタログに掲載されている V-2000NF の使用を推奨します。  
フリル：風にあおられると破れるため、別素材のキャンバスを使用して下さい。

ガラス繊維キャンバスは折り曲げに弱く、巻き取り式のオーニングには適していません。  
キャンバスチューブの袋縫い部分等の小さい半径で折り曲げる箇所や風にあおられる場所では、基布のガラス繊維が折れて破れる可能性があります。

掲載以外のキャンバスの選定にあたっては、下記の事項に注意して下さい。

弊社総合カタログに掲載されているキャンバスの性能表を参考に選定して下さい。  
但し、キャンバスによっては、破れや巻き太り、シワの発生等が起こる場合が考えられます。

### [6] 柔軟性

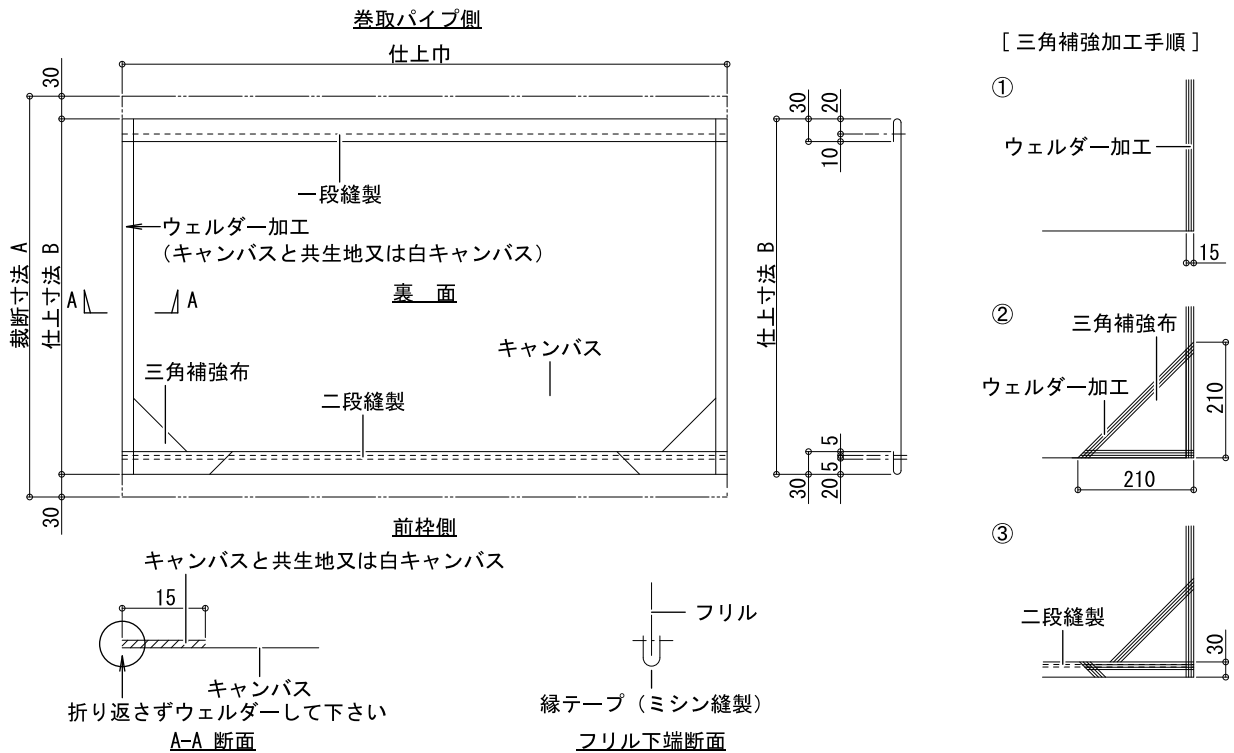
本製品には柔軟性のあるキャンバスを使用して下さい。柔軟性の無いキャンバスを使用すると巻取パイプに馴染まず巻き太りして、シワ等の発生原因になる場合があります。

### [7] 滑りやすさ

滑りの悪いキャンバス、手で触ってベタベタする様なキャンバスは本製品には適していません。キャンバス同士がくっついて、シワ等の発生原因になる場合があります。

## 5-2 縫製方法

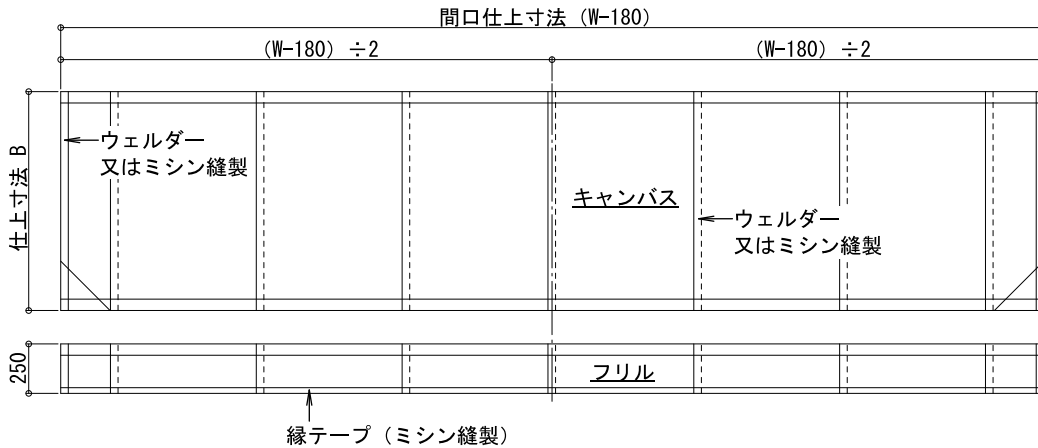
### [1] 裁断と加工



- ※フリルの袋縫い部分はキャンバスの巻取パイプ側と同じ縫製して下さい。
- ※補修や補強を行う場合はウェルダ溶着及びミシン縫製と同じ方法で行って下さい。
- ※電動・電手動・電動リモコンタイプの場合、張り替えや補修等を行った際にはリミットの再調整を行って下さい。
- ※キャンバス仕上がり巾は伸びしろを考慮して製作して下さい。

### [2] ウェルダ／ミシン縫製

ウェルダ及びミシン縫製はツレ・シワが発生しないように注意して下さい。又、中央にウェルダ、ミシン縫製がくる様に調整して下さい。



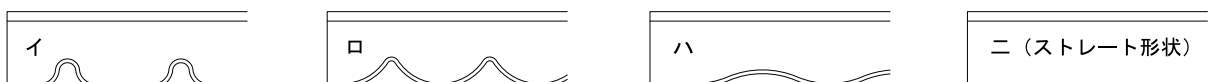
### [3] キャンバス寸法表

(単位：mm)

アーム規格	10	15	20	25	30
裁断寸法 A	1,460	1,900	2,400	2,900	3,400
仕上寸法 B	1,400	1,840	2,340	2,840	3,340

※間口仕上寸法に関しては、2 ページ「1-3 平面納まり図」及び7 ページ「2-4 部材寸法設定表」を参考にして下さい。

### [4] フリルの種類

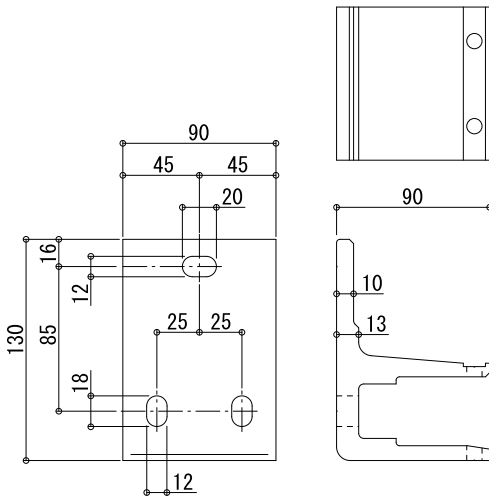


※フリルのh寸法は、最大250mmを標準とします。

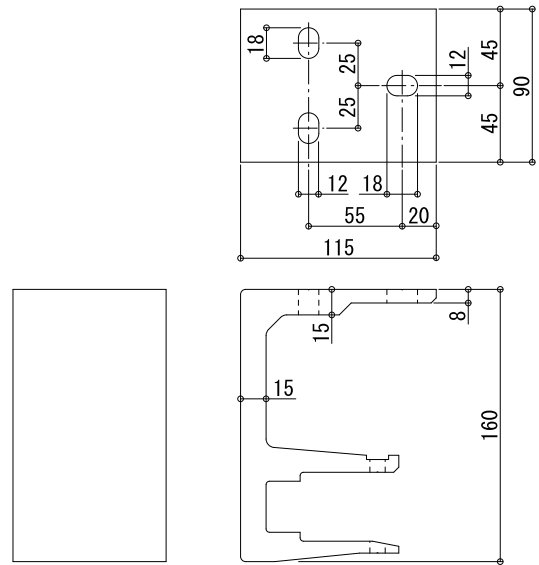
1
2
3
4
5
6
7

## 6-1 取付ブラケット

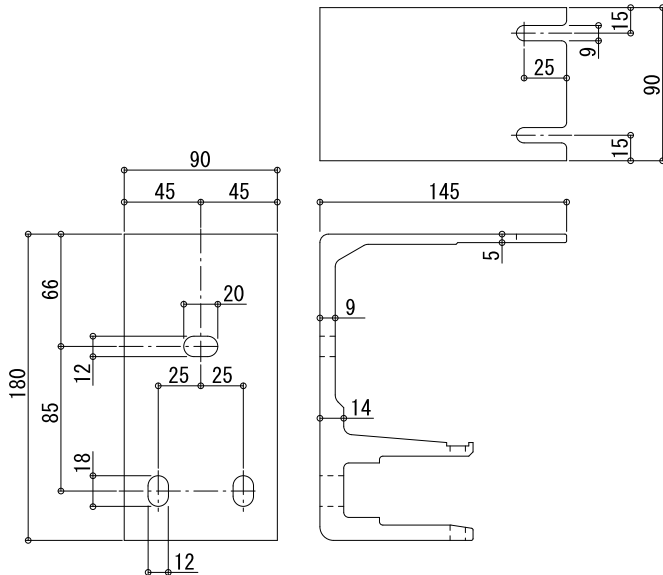
[1] 壁付用取付ブラケット



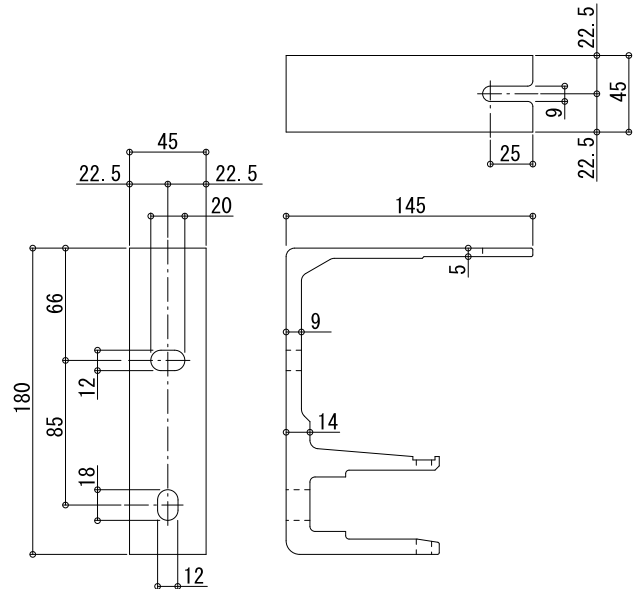
[2] 天井付用取付ブラケット



[3] 上ケース用取付ブラケット



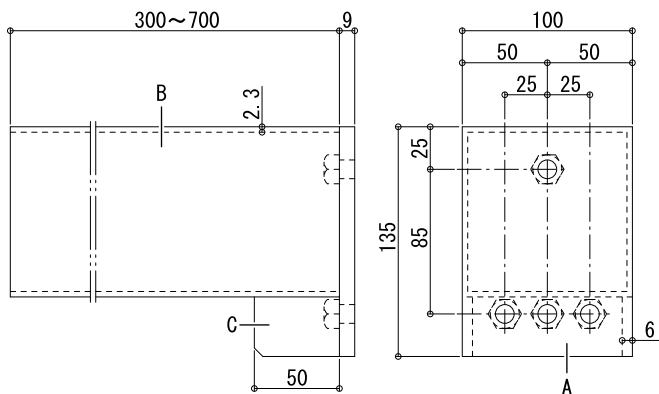
[4] 上ケース用補助取付ブラケット



## 6-2 下地金具 (標準タイプ)

※下地金具の取り付けは、取付ブラケット設置面のレベルが水平になるように取り付けて下さい。

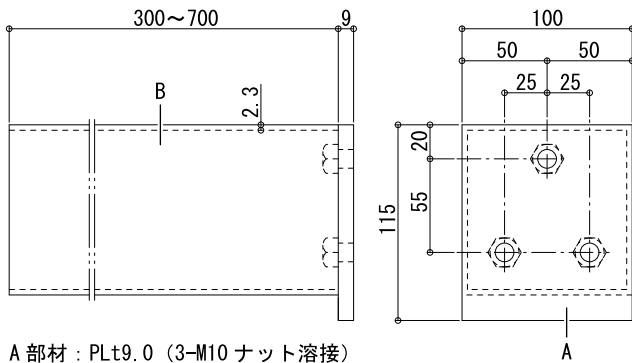
[1] 壁付用 / 上ケース用 / 上ケース用補助取付ブラケット金具



- A 部材 : PLt9.0 (4-M10 ナット溶接)
- B 部材 : □-100×100×t.2.3
- C 部材 : PLt6.0



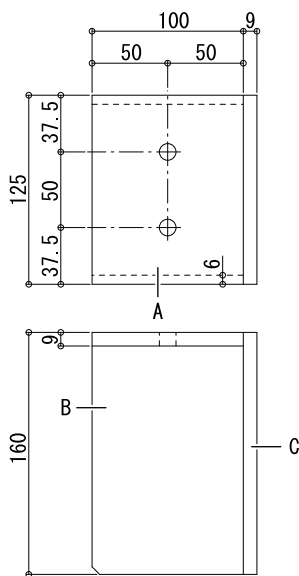
[2] 天井付用取付ブラケット金具



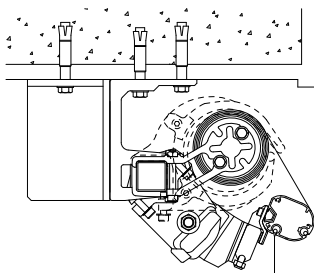
A 部材 : PLt9.0 (3-M10 ナット溶接)  
B 部材 : □-100×100×t2.3

[3] 天井付用取付ブラケット補強金具

① a タイプ

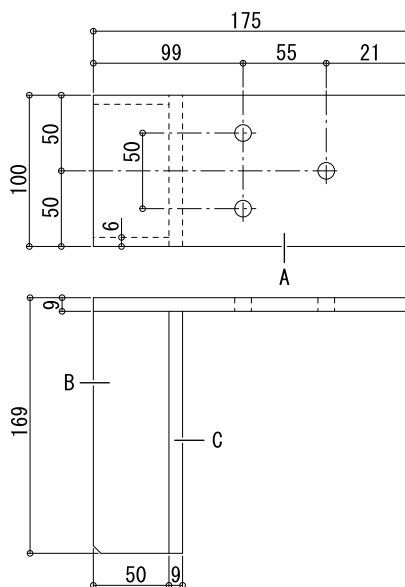


A 部材 : PLt9.0 (2-φ11 穴加工)  
B 部材 : PLt6.0  
C 部材 : PLt9.0

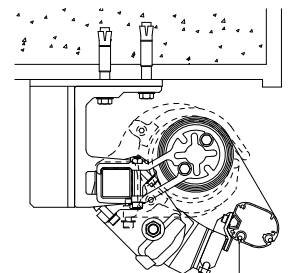


a タイプ補助金具納まり図

② b タイプ



A 部材 : PLt9.0 (3-φ11 穴加工)  
B 部材 : PLt6.0  
C 部材 : PLt9.0

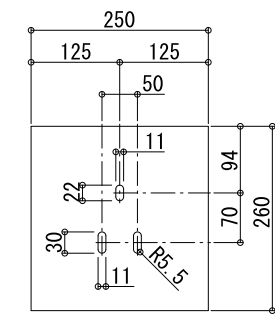


b タイプ補助金具納まり図

※補強金具は、取付ブラケット背面に接するように取り付けて下さい。  
※壁面から 600mm 以上離れている場合や、壁面の無い場合等では、天井付用取付ブラケット補強金具を用いて下さい。  
補強金具が設置出来ない場合は、取付ブラケットを増やして補強して下さい。

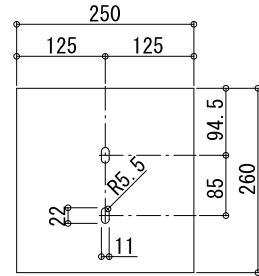
6-3 目かくしプレート

[1] 250 タイプ



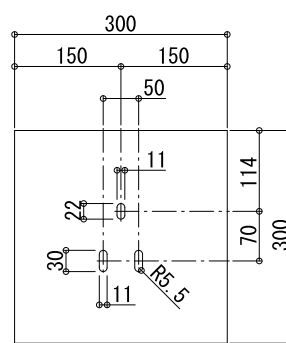
壁付用 / 天井付用 / 上ケース用  
取付ブラケット専用

●アルミ PLt1.0  
●表面クリアー塗装



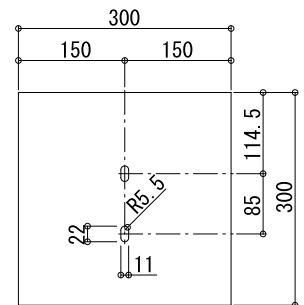
上ケース用補助取付  
ブラケット専用

[2] 300 タイプ



壁付用 / 天井付用 / 上ケース用  
取付ブラケット専用

●アルミ PLt1.0  
●表面クリアー塗装



上ケース用補助取付  
ブラケット専用

※300 タイプは製品本体より大きいので、現場でカットして調節して下さい。

1
2
3
4
5
6
7

## 7-1 早見一覧表


- 1
- 2
- 3
- 4
- 5
- 6
- 7

出巾	間口規格 駆動仕様	単装			2 連装			3 連装			4 連装			
		20	38	57	75	93	111	129	148	168	184	202	220	
10	アーム本数	2			4			6			8			
	モーター仕様	M40			M60			M80			M100			
	手動機構	/												
15	アーム本数	2			4			6			8			
	モーター仕様	M40			M60			M80			M100			
	手動機構	/												
20	アーム本数	2			4			6			8			
	モーター仕様	M40			M60			M80			M100			
	手動機構	/												
25	アーム本数	2		3	4		6							
	モーター仕様	M40		M60	M80		M100							
	手動機構	/												
30	アーム本数	2		3	4		6							
	モーター仕様	M40		M60	M80		M100							
	手動機構	/												

※手動タイプで連装の場合、巻き取り操作が重い場合があります。



**BXテンパール株式会社**  
<http://www.tenpal.co.jp>

ナビダイヤル  **0570-010-086** (平日 9:00 ~ 17:00)

- 改良のため予告なく製品の仕様を変更することがありますので、あらかじめご了承ください。
- 本書に掲載されている文章、イラスト、写真の無断転載はお断りします。
- 初版/1995年5月 ●表示内容は2023年4月現在のものです。

TM-ME-12